



FKPKK

Federata Kombëtare e Pyjeve dhe Kullotave Komunale, Shqipëri

www.shkpkk.org

Kurora e Gjelbër



APPPK

Asosacioni i Pronarëve të Pyjeve Privatë, Kosovë

www.akppp.org

Gazetë Periodike, Tiranë (Viti i trembëdhjetë i botimit) Nr. 111, Nëntor - dhjetor 2011 Çmimi 20 lekë

Parahistoria e menaxhimit të pyjeve

Para disa vitesh, miku ynë Ndue Lufi, dashamirës i madh i Pyjeve, pati harxhuar shumë kohë e energji për të krijuar një pyll dushku, duke mbjellë lënde. Pati shumë pro e kundra, debate, mosbesime apo besime të tepruara. Historinë e bënte interesante fakti, që farat e dushkut ishin siguruar po nga një masiv i vogël dushku, i mbjellë në mënyrë ilegale në kohën e pronës së përbashkët.

Një mik i Ndue Lufit, diku pas viteve '60, kishte prerë e shkukur disa pisha të zeza dhe në vend të tyre kishte mbjellë dushk me farë. Koha kishte ecur dhe dushku kishte filluar të pro-dhonte farë, e cila tashmë po përdorej përsëri. Unë nuk kam pasur mundësinë ta vizitoj përsëri këtë pyll të Ndue Lufit. E di që toka ishte tepër e varfër dhe fort e cekët. E di që ne si këshilltarë të pyjeve, i jemi shumë borxh

Ndue Lufit, pasi nuk i bëme analizat e tokës, që të shihnim nivelin e aciditetit, që duket se duhet të jetë tepër i lartë. Në vitin 1980, kumbullat e mbjella në atë tokë në fshatin Buf të Qerretit, filluan të prodhojnë vetëm pasi u gëlqerëzua toka.

Gjithë këtë hyrje për pyllin e Ndue Lufit, në fakt e bëra për të dhënë një mesazh, në hapje të kësaj rubrike:

Në një nga vizitat që i kam bërë pyllit në mbirje të Ndue Lufit, isha pjesëtar i një misioni supervizues të projektit që financohej nga Bankës Botërore, ndoshta në vitin 2003, për t'i shprehur vlerësimin tim për projektin që po bënte, i pata thënë Ndues se dushku është shumë i rëndësishëm për fermerin, është si puna e misrit. E ndërsa prisja miratimin e tij, Nduja ma ktheu: Më duket se s'ditke gjë fare, për ne fermerët e Pukës dushku është shumë më i rëndësishëm se misri, pasi ne nuk kemi tokë e ujë për të kultivuar misër, toka jonë mund të kultivojë e të na mbajë gjallë vetëm me dushkun ...

Gjithmonë e kujtoj këtë thënie të mikut tim, nuk e di se sa mund ta besojnë studiuesit apo shkencëtarët e dushkut, por mua më bëri të reflektoj, që

Vijon në fq. 2

Ftesë për Debat Publik

Misioni i ligjit të ri për pyjet

Të nderuar drejtues të institucioneve shtetërore, drejtues të pushtetit vendor, organizatave joqeveritare,

E hapëm këtë debat, për të qenë të gjithë të gatshëm e sidomos ne përfaqësuesit e shoqërisë civile, për të marrë pjesë e kontribuar në hartimin e një ligji të ri për pyjet në përputhje me standardet e BE.

Arsyet për të ndryshuar ligjin nuk lindën brenda një dite, por si pasojë e ecurisë së reformave dhe e ndryshimit të strukturës së pronësisë. Në këtë vështrim, tani Ligji ka një objektiv madhor, atë të OKB-së: "Pylli për njeriun", por ka dhe një objektiv tjetër madhor, atë të frenimit të erozionit dhe mbrojtjen e tokës.

Shumë pyetje shtrohen për Ministrinë e Mjedisit, Pyjeve dhe Administrimit të Ujërave përpara këtyre sfidave dhe që janë të dobishme përpara përgatitjes së një drafti të Ligjit të ri.

Kush është misioni i ligjit?

- A ka përpunuar Ministria, në bashkëpunim me komunat e shoqatat, ndonjë politikë pyjore e më pas ndonjë strategji si të shkojmë drejt përdorimit të qëndrueshëm?

- A ka ndonjë strategji si të arrihen politikat?

- A është vendosur për ndonjë rol të familjeve, fshatrave e komunave për të realizuar këtë objektiv politik apo strategji dhe si do të shprehet kjo në Ligjin e ri?

- A është ngritur ndonjë grup pune për diskutimin e Ligjit të ri, a ka në të përfaqësues nga komunat apo shoqatat?

- Ligji hartohet nga akademikët për akademikët, apo po e ndryshojmë ligjin se ka ndryshuar struktura e pronës dhe komuniteti është bërë faktor, ku përfaqësohet komuniteti dhe idetë e tij?

Federata Kombëtare e Pyjeve dhe Kullotave Komunale

Të nderuar lexues!

Jemi në fazën përgatitore të hartimit të Ligjit të ri për Pyjet. Eshhtë çasti të kontribuojmë për hartimin e një ligji jetëgjatë. Prandaj, komentet, mendimet e propozimet tuaja, ju lutemi dërgojini në Redaksinë e Gazetës sonë.

Kontakttoni:

Veli Hoxha: velihoxha@yahoo.com

Lexoni fq. 3

Albora Kacani: alborakacani@hotmail.com

**"Kurora e Gjelbër" ju uron
GEZUAR FESTAT!**

Viti 2012 më shumë suksese e mbarësi në familjet Tuaja



Trajtimi i pyjeve të dushkut për prodhim gjethi e kullotje

Tradita nga Kukësi

Inxh. ILMIGJANA

Pronësia, trajtimi, e drejta, kufiri

Që në kohët e lashta e deri ditët e sotme në pyje e kullota kemi pasur tradita menaxhimi e trajtimi të tyre, sipas rregullave të caktuara.

Në trevat tona kemi pasur dhe kemi tri forma menaxhimit të pyllit dhe kullotës:

✓Pyll privat (zabelet, porenat me kufij tradicionale).

✓Pyll fisi (i përbashkët ose mera për dru zjarrë e gjeth vetëm për atë fis).

✓Pyll ose mera i/e përbashkët për të gjithë (mera Katundi); kjo e fundit e emërtuar me vendim të të gjithëve dhe nënshkruar edhe me shenja gishti.

Të gjitha këto forma kanë qenë e janë akoma me kufij të dalluar qartë mes tyre dhe për kufijtë nuk kishte asnjë kundërshtim apo

Vijon në fq. 2

Të nderuar lexues,

Ky është numri i parë i Gazetës, që fillon të dalë e përbashkët midis shoqatave/federatave të Shqipërisë e Kosovës, pavarësisht se që nga numrat e parë ajo ka shkruar për pylltarinë në Kosovë. Mirëpresim bashkëpunimin e gjithë të interesuarëve.

Redaksia

Sfidat e pylltarisë

Janaq MALE, Rexhep NDREU

Shqipëria po përballet me ndryshime të rëndësishme në kuadër të integritimit në BE, të cilat kërkojnë politika e strategji të qarta në përmbushje të standardeve të integritimit. Politikat për forcimin e qëndrueshmërisë së pyjeve komunalë mbështesin mbrojtjen e mjedisit dhe krijojnë mundësi rritjeje, zhvillimi e punësimi dhe mundësi të reja inovatore për zonat rurale, veçanërisht në ato të thella, me varësi të madhe nga bujqësia dhe pyjet. Në aspektin e menaxhimit të burimeve natyrore, të cilat konsiderohen si një aset shumë i rëndësishëm për njerëzit, por edhe për ekonominë e vendit, hasen sfida të reja, kur flasim për objektivat madhore të qeverisë sonë për arrotet dhe ullirin.

Nën kujdesin e Kryetarit të Qarkut Elbasan, në bashkëpunim me SNV Shqipëri dhe SIDA, u organizua Konferenca me temë: "Pyjet komunalë dhe arrotet në qarkun Elbasan", një diskutim i hapur

Vijon në fq. 7

Parahistoria e menaxhimit të pyjeve

Vijon nga fq. 1

ndoshta dushku mund të jetë i vetmi shërim edhe për tokën e shpateve të Pukës, që po bëhet gjithmonë e më e ceket dhe gjithmonë edhe më e thartë nën sundimin e pishës së zezë, që është mbjellë mbi shkurret e dushqeve në gjysmën e dytë të shekullit të kaluar ...

Me shumë dëshirë, duke e uruar për materialin e pasur, që na ka sjellë, desha t'i paraprij shkrimit të inxhinierit Ilmi Gjana, me këtë parathënie, për të nxitur koleget e tjerë të kontribuojnë me dijet e iradatit lokale për trajtimin e dushkut.

HAKI KOLA

Inxh. ILMI GJANA

Tradita nga Kukësi

Vijon nga fq. 1

konflikt, po edhe nëse kishte, si edhe sot, zgjidhet me gjyqet dhe zakonet e vendit, sipas traditës. Pylli privat ndahej për trung (Vella ose tym). Të gjithë këto vendoseshin në kuvende burrash dhe nuk kishte askush të drejtë t'i ndryshonte. Kufiri (kufini) vendosej/vendoset me gurë të gdhendur pingul dhe mbi sipërfaqen e tokës, në mënyrë që të dallohet lehtë, me tre ose katër të vegjël përreth. Të vegjlit vendoseshin aq sa kufitarët përreth, të cilët edhe sot këtyre të vegjëlve u thërrisnin **ispat** ose ndryshe, dëshmitarë (kufijarët/fqinjët). Disa burra të mençur, poshtë këtyre kufijve vendosnin qymyr druri ose eshkë kovaçi prej dëllinje në mënyrë që të gjendej lehtë vendi. Nëse dikush pyetej se ku ishte kufiri i këtij apo atij, ai thoshte në filan vend dhe thoshte se po nuk besuat, poshtë atyre gurëve janë edhe **thëngjijtë** e dëllinjës. Në një nen në Kanunin e Lek Dukagjinit thuhet **se" kufini që ngulet nuk luhet më (nuk ndryshon më); me luajt kufijtë, si me luajt me eshtrat e të vdekunit"**.



kontribut e fituar me ndonjë konflikt të njohur për të gjithë fshatin dhe fiset që bëjnë pjese në atë zonë. Dihet se si në të gjitha drejtimet edhe në pyje e kullota të gjithë kishin qëllim të zinin ose, siç thonë të moçmit "me zaptue terrene" (pyje e kullota) dhe vade për ujë për bagëti e ujitje. Por, të zotët e vendit nuk e kanë lejuar një gjë të tillë. Fisi, si një formë organizimi të një vendi, kishte të drejtë për ta përdorur këtë pyll ose mera për lëndë drusore e gjeth, por edhe për kullotë gjatë vjeshtës e dimrit për të dhirtat (thitë). Por edhe pylli personal (zabelet e porendet) përdoreshin për lëndë drusore e gjeth për bagëtitë si ushqim plotësues.

Gjethi

Që në kohët e hershme për pyllin njësia matëse ishte **Gjethi**. Edhe sot përdoret si bisedë me



Në mera të Katundit kishin të drejtë për të nxjerrë lëndë drusore vetëm ata që kishin dhënë kontribut, kjo e fituar me kuvende e gjyqësi, sipas traditës ose dhënë

të vjetrit, që filani ka kaq "**Gjeth**" zabel. Siç kujtojnë të moshuarit, një gjeth vend ishte baras me 400-500 m²; kjo sipërfaqe nxirrte 100-150 palë gjethi, sasi që mbante



Trajtimi i pyjeve të dushkut për prodhim gjethi e kullotje

10 kokë bagëti të imëta, d.m.th atij që kishte 100 kokë të imëta (dhen e dhi) i nevojiteshin për të prerë 10 gjeth ose dushk.

Në ato kohë dikush që priste gjeth për bagëtinë priste në pyll të vetin po edhe në pyll të kufitarit. Ai që kishte nevojë për të prerë gjeth, shkonte te kushëriri më i afërt sipas traditës e zakonit, pastaj tek tjetri, më i largët dhe në fund dilte jashtë fisit. Ai që ia jepte zabelin për të prerë **gjeth** kishte të drejtën për t'i treguar kufijtë e vet dhe të fqinjëve, për të mos rënë në konflikt e njëkohësisht për mos rënë në kundërshtim me vendimet që kishin marrë më herët në kuvend të burrave.

Gjethi si proces punimi fillonte nga fundi i gushtit - fillimi i shtatorit, me fillimin e shirave të para të vjeshtës, që bëjnë një lloj larjeje të gjetheve. Gjethi pritej me kosore (kmesa) në pyje të ndryshme për sa i përket strukturës dhe përbërjes. Pas një personi që priste me **kmesë** ishin dy punëtorë që bënë lidhjen në formë palash. Palat lidheshin që të mos shkundeshin gjatë përdorimit. Zakonisht palët lidheshin nga gratë e djemtë e rinj, në mënyrë që të rrinin tok të gjithë **rremat** ose degëzat e vogla.

Zakonisht degët ose rremet që priteshin për gjeth ishin lastarë dyvjeçarë me gjatësi 60-80 cm, por gjithmonë duke i dhënë përparësi për t'u rritur e zhvilluar normalisht druri, duke mos e penguar rritjen në lartësi apo në gjerësi. Gjatë punës, si ata që prisnin edhe ata që lidhnin gjethin kishin një orar veprimi. Në mëngjes ose paradite puna fillonte pasi lindte dielli, që ë terej lashta (vesa e mëngjesit) deri në orën 11-30', pastaj fillonte koha e pushimit. Pasdite puna fillonte në orën 15-30'ose sapo fillonte fresku e deri sa perëndonte dielli.



Gjatë pushimit diskutohej se ku dhe kur ishte koha për të organizuar punën për të bërë grumbullimin dhe vendosjen në mullarë. Diskutohej se ku do të konsumohej gjethi, në shtëpi apo në zabel? Nëse do konsumohej në zabel, atëherë mullari ose grumbullimi bëhej në zabel, përndryshe bëhej pranë shtëpisë. Gjethi pritej edhe me argat, të organizuar nga i zoti i shtëpisë, kjo e fundit u bënte edhe një formë ndihme.

Gjethi përdorej në dimër për bagëtinë si ushqim bazë ose plotësues. Mbeturinat ose thuprat (kranet) përdoreshin në pranverë nga fermerët për rrethim gardhesh ose për dru zjarri. Por, gjatë procesit të gjethit fermeri nxirrte edhe hunj e dru zjarri, sepse ashtu ishte i ndërtuar procesi. Një palë gjethi është e barabartë me 0.5 kg lende e thatë d.m.th një gjeth e barabartë me 150-250 pala x 0.5 kg = 125 kg masë e thatë. Por, gjatë përdorimit të gjethit fermerët i bënë edhe një lloj spërkatje me ujë e kripë, përzierje që dikur quhej "**Per-soll**". Po të kemi parasysh llojet e dushqeve (*Quercus*) edhe vlerat e gjethit do jetë e ndryshme; p.sh bunga (*Q. petrea*) është **ajka** e gjethit, pastaj vjen bungëbuta (*Q. pubescens*) dhe në fund shpardi (*Q. fraineto*). Më i dobët për gjeth është bulgri (*Q. trojana*).

Për gjeth përdorej edhe frashri, bile mbahej më i mirë, aq sa disa thoshin një palë gjeth frashri baras me një sasi jonxhe. Pastaj kur përdorej gjeth frashri nuk dëmtohej as pylli. Gjethi, me t'u prerë, grumbullohej e vihej mullar. Palat, me t'u tharë, i vinin mullar njëra mbi tjetrën, në mënyrë që të mos dëmtohej nga lagështira dhe reshjet. Gjethi matej me **pala** ose me **barrë**. Përdorimi i pyllit për gjeth ishte një veprim që kryhej me një lloje radhe të përkryer. Gjatë prodhimit të gjethit kishte një rregull në pyjet e rinj; atij i bënë edhe një lloji rrallimi dhe krasitja nuk u priste majat e drurit në mënyrë që të mos pengohej rritja në lartësi, ndërsa degët anësore krasiteshin me një mjeshtëri dhe kështu nuk kishte ndonjë impakt

negative për rritjen e zhvillimin normal të pyllit. Po kështu veprohej edhe tek pyjet e dushqeve në moshe të madhe, nëse në një vend të caktuar pritej gjeth, për tre vjet nuk kishte asnjë ndërhyrje në këtë parcele, qaftë për gjeth qoftë edhe për dru zjarri, sepse më sipër thamë se gjatë prodhimit të gjethit fermeri prodhonte edhe dru zjarri e lende punimi (të hollë).

Gjatë përdorimit, gjethi vendosej para bagëtime në vathë ose aty ku ishte venë mullari, në kërraba prej dru dëllinje, sepse ishte dru i fortë e i qëndrueshëm; kjo e fundit quhej "**Fturkez**" nga forma dhe përmbajtja (fturk bari). Në një fturkez vendoseshin tri pala gjeth, që të ushqeheshin tre - katër bagëti në një vend. Një familje fermeri që përdorte gjeth për bagëti, konsumonte më pak lëndë druri për ngrohje në krahasim me një që nuk përdorte gjeth.

Në pyllin e fermerit kullota bëhej gjatë verës dhe gjatë dimrit, zakonisht të dhirtat. Në pranverë, para ose gjatë vegetacionit, fermerët nuk i kullotnin bagëtitë në ato pyje ose thënë ndryshe aty ku kishte dushqe me pjesëmarrje bungëbutë (sharrkuq, bungëtrash), etj, sepse vegjetonte në fillim dhe organizmi i kafshëve ishte disi delikat dhe imuniteti i tyre në pranverë është i dobët.



Jeta e egër

Në këto zabele, në këto porene, kishte dhe ka një larmi faune të egër, që jeton e bashkëjeton në këto vende. Zakonisht llojet që janë në këto zona ndryshojnë edhe tipit të pyllit, se nuk është e thënë të ketë vetëm në pyje dushku zabele, po ka dhe në pyje ahu, pishë, mështekne, ka dhe në shkurre, ama edhe kjo shkurre është me

Komente, mendime e propozime për Ligjin e ri të pyjeve

Në përgjigje të ftesës së FKPKK për të marrë pjesë në debat e kontribuar në hartimin e një Ligji sa më jetëgjatë për pyjet, mjaft specialistë e pylltarë na kanë sjellë mendime e propozime, disa prej të cilave po i sjellim nëpërmjet Gazetës, më shumë edhe për ta nxitur këtë debat ...

Redaksia

Ky ligj ka për objekt: a) Rregullimin e drejtë, sipas kritereve të nenit 41 të Kushtetutës, të çështjeve të së drejtës së pronësisë, që kanë lindur nga shpronësimet, shtetëzimet ose konfiskimet;

b) Kthimin dhe, aty ku sipas këtij ligji, kthimi i pronës është i pamundur, kompensimin e saj;

Eshtë momenti shumë i përshtatshëm që të hartojmë një ligj të ri, të qëndrueshëm dhe që ka mendim juridik për administrimin e pyjeve shtetërore, komunalë apo privatë.

Një merak kam unë, që në ligj të mos të parashikohet shitja e pyjeve të shtetit, po ato të jenë pasuri e shtetit dhe për gjithë shqiptarët, të cilët të kenë mundësi t'i përdorin pyjet për qëllime studimore, turistike, rekreative, etj. Po ashtu, në ligj të ndalohet eksporti i lëndës dhe druve të zjarrit, se po shohim çdo ditë që po shkon lënda dhe drutë e zjarrit në Itali, Greqi e Maqedoni, ndërkohë që nuk plotësojmë nevojat tona!?

Fatmir BRAZHDA

Mendoj që ligjet për pyjet duhet të konsultohen paraprakisht me të gjitha grupet e interesit e jo të shkruhen vetëm nga njerëzit e botës akademike e, për pasojë, shumë shpejt dalin "jashtë loje" ... Ne do të donim që

draftin e ligjit ta kishim në dorë dhe, mbi bazën e tij, të bënim sugjerimet tona. Dhe, vetëm pasi të konsultohet me të gjithë aktorët, të kalohej për miratim.

Jakov BODURRI

Së pari, mendoj se është mirë të behet një takim paraprak për problemet e ligjshmërisë që do të përgatisë kompania që sqaron edhe drejtori, Prof. Proko. Duke pasur disa drejtime, ne mund të diskutojmë me qartë dhe secili të japë mendimin e tij.

Megjithatë, unë po sjell disa mendime nëpërmjet postës elektronike:

- Pyjet të ndahen nga komuna sipas kufijve që kanë pasur fiset. Këtu të përfshihen gjithçka, edhe shpendët e kafshët e pyllit...

- Çdo pjesëtar në këtë pasuri do të përfitojë falas deri 10 m³ dru zjarri në vit e jo më shumë se 1 m³ lëndë ndërtimi ose punimi. Çdo sasi mbi këto "tavane" të kontrollohet nga komuna dhe inspektori policisë pyjore kundrejt pagesës.

- Mendoj se administrimi nga komuna është me rrezik, pasi pylli do të bëhet pre e fushatave elektorale!?

- Roli i shoqatave është vendimtar në këtë proces, pasi ka kapacitete e përgjegjësi nga vetë pronarët autoktonë por ligji duhet t'i disiplinohet.

- Të rregullohet me ligj kush ka të drejtë të bëjë procesverbal kundravajtjeje në pyje, pasi deri tani specialisti i shoqatës apo komunës nuk ka të drejtë!?

- Pyjet e komunës s' duhet të shfrytëzohen pa arritur moshën e shfrytëzueshmërisë teknike.

- Në konceptin bazë, pylli, kullota, jeta e egër janë monopol shteti. Aktorët e tjerë të jenë të bllokuar, pasi me mendësitë që kemi, kam frikë se institucioni i kryetarit të komunës, dashje pa dashje, do të abuzojë, si i gjithëpushtetshëm.

- Të shkruhet me ligj roli i komisionit të fshatit, sepse ka shumë rëndësi, pasi ata dinë të gjitha porosinë, anët e mira e të këqija brenda fshatit.

Isuf SALLA

Ligji aktual është bërë frenues për zhvillimin e qëndrueshëm të pyjeve e kullotave. Mjaft probleme shtrohen për zgjidhje në funksion të menaxhimit e mbarështimit të qëndrueshëm të pyjeve e kullotave (Burimeve natyrore) nga komuniteti i komunave dhe nuk gjejnë zgjidhje, sepse ligji aktual i kufizon ose i le pa zgjidhje konkrete. Problemi shtrohet kush duhet të jetë administruesi dhe menaxheri real i pyjeve e kullotave në pronësi të komunave, komuna që aktualisht i ka në pronësi, apo shteti nëpërmjet strukturave të tij? Kush duhet t'i shfrytëzojë në mënyrë të qëndrueshme burimet pyjore e kullotore në pronësi të komunës, komuna apo shteti? Aktualisht rreth 62 % e pyjeve në shkallë vendi janë në pronësi të komunës, prandaj pyetja shtrohet: Çfarë përfaqëson realisht ky privatizim dhe a e zgjidh problemin e administrimit dhe menaxhimit të qëndrueshëm të këtyre pyjeve?

Unë mendoj se ligji i ri duhet të përcaktojë realisht, në kushtet aktuale dhe të perspektives kompetencat e pushtetit, NjQV dhe të qeverisë, në mbrojtjen, administrimin dhe menaxhimin e qëndrueshëm të pyjeve e kullotave në pronësi të komunës. Mendoj se pylli duhet të shkojë tek pronari real. Shërbim pyjor duhet të ketë funksionin kontrollues (nëpërmjet policisë pyjore profesionale dhe të mirorganizuar), të zbatimit të ligjit dhe rolin e këshilluesit e të asistencës teknike si struktura specializuese dhe asnjëherë të mos jenë menaxheret dhe komanduesit.

Pyjet janë e duhet të mbetën në kuptimin e vërtetë të fjalës **pasuri kombëtare**, pavarësisht nga forma e pronësisë, se si e tillë ajo duhet trajtuar e menaxhuar në interes kombëtar, pa cenuar privatësinë mbi këtë pasuri.

Të gjitha këto e mjaft të tjera duhet të përcaktohen me ligj.

Inxh. Islam LAÇAJ

Për Ligjin e ri ne jemi të gjithë të mendimit (shoqatat e pyjeve dhe federata e qarkut të Lezhës) që në hartimin e tij të merret edhe mendimi i organizatave të shoqërisë civile e sidomos mendimi i shoqatave dhe federatave të pyjeve të të gjitha qarqeve. Nuk jemi dakord që Ligji të hartohet vetëm nga akademikët, pa u marrë mendimi i atyre që janë të interesuar dhe do ta administrojnë këtë pasuri. Si kjo pasuri do të vihet në shërbim të komunitetit me ligjin e ri kur ky

komunitet nuk pyetet fare për hartimin e Ligjit. Komuniteti është i interesuar që sipërfaqet pyjore, kullotore e inproduktive të menaxhohen nga ata në bashkëpunim me komunat dhe ligji i ri duhet t'u japë zgjidhje këtyre problemeve sepse deri sot komuniteti i ka venë në shërbim të tij këto sipërfaqe, por pa ligj. Mendojmë që në këtë proces të përfshihen edhe komunat dhe shoqata e kryetareve të komunave e organizata të tjera të shoqërisë civile.

Zef KREPI

Mendoj se vlera e mendimit akademik rritet kur kombinohet me mendimin e grupeve të interesit, gjë që arrihet nëpërmjet sugjerimeve e propozimeve, qoftë edhe të kundërta. Federata Rajonale sugjeron që vend të veçantë në Ligjin e ri të zënë disa burime natyrore që në ligjin e paraardhës nuk janë parë me kujdes. Bëhet fjalë për basenet e përrrenjve, sipërfaqet shkëmbore, inertet gurore, bimët medicinale e deri tek fauna

e egër, që rritet në pyjet e çdo fshati, të cilat duhet të jenë nën juridiksionin dhe përgjegjësinë e NjQV, për ruajtje, përmirësim e zhvillim, por dhe për menaxhim të qëndrueshëm, në funksion të rritjes së mirëqenies dhe zhvillimit të jetës së komuniteteve. Futja e tyre nën këtë juridiksion, jo vetëm nuk prish punë, por përkundrazi e rregullon dhe e përmirëson atë.

Ndriçim ÇELA

Ndiej kënaqësi të veçantë që ju shqetësoheni për pyjet shqiptare, për politikën që ndjek qeveria. Ndërkohë që po shkruaja këtë mesazh më erdhi edhe përgjigja e zotit Arsen. I lexova të dyja. Rëndësi ka që edhe në mendimin pyjor të ketë opozitë të vërtetë dhe ligjet të kenë karakter demokratik e jo të jenë pjellë e një politike partiake, gjë që në politikën shqiptare ka ndodhur shpesh ... Uroj që ligjet e reja t'i rezistojnë kohës e të rizgjojnë interesin e njerëzve për natyrën ...

Dr. Selman MEZIU

zot. Duke përmendur faunën vlen për t'u përmendur se në disa zona po shtohet ariu i murrmë, ujku, kaprolli, derri i egër, baldosa, dhelpra, lepuri i egër e zardafi.

Është për t'u theksuar se në një pyll fermeri të mbrojtur mirë e të trajtuar sipas traditës dhe metodave të njohura bashkëkohore të gjitha këto sa thamë janë realitet, të prekshme e të verifikueshme, madje edhe të studiuara.



Agronomit legjendar Abedin Çiçi (me rastin e 100 vjetorit të lindjes)

Bujqësia jonë e dashur
Pati fat të pamatë
Legjendar i Abedin Çiçi
Punoj shumë dhe jetoj gjatë.

Ai jetoj tre epoka
Dhe i dha kaq shumë atdheut
si nga trupi dhe nga koka.

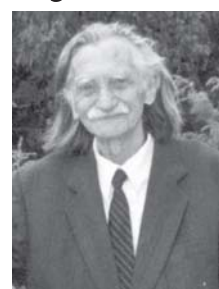
Agronom Abedin Çiçi
E filloi çdo gjë nga hiçi
Që nga fara dhe fidani
Deri sa u gjelbërua vatani.
Punoj si milingonë
Punoj si mizë blete

nga Enver ISUFI

Ishte një model i rrallë
Ishte institut më vete.

Patriot i papërshkruar
Shkencëtar i pasionuar
Rrugëtar i papërtuar
Njerëz për të takuar
Pa pushim për ti mësuar
Tokën për ta gjelbëruar
Sa më shumë për të prodhuar.

Zemra jonë do të qetësohet
Kur vepra dhe jeta e tij
e gjitha do të digjitalizohet.
Sa më shpejt kjo të ndodhë,
Aq më shpejt do të klikohet.
Kur të rinjtë ta klikojnë
Veprën tuaj o patriotë
Të sigurt do ndihen brezat
Mendjekthjellët e xhepin plot ...



Këto vargje nisën të shkruhen më 5 dhjetor, 2011, në sallën "Aleks Buda" të Akademisë së Shkencave, Tiranë, ndërsa organizohej një takim përkujtimor me rastin e 100 vjetorit të lindjes së Profesorit të paharruar Abedin Çiçi. Redaksia jonë bën kujdes që figura të tilla të mos mbeten në harresë.

Pyjet e harruara!

AFRIM BERISHA

Master në Ekologji dhe Mbrojtje Mjedisore



Por jo vetëm kontributi që japin pyjet në ndryshimet klimatike është i vlefshëm, pyjet janë ekosisteme me vlera shumëpërmasore.

Pyjet u japin strehë njerëzve dhe kafshëve, ruajnë shumëllojshmërinë biologjike, janë burim i ujit, ajrit të pastër, tokës së shëndoshë, ushqimit dhe barnave mjekësore. Pyjet jo vetëm që japin drurin si material i rigjenerueshëm, por rregullojnë edhe furnizimin me ujë dhe mbrojnë nga kushtet ekstreme të motit. Përveç kësaj, pyjet janë zona të rëndësishme çlodhjeje me vlera kulturore e turistike. Pra, pyjet jo vetëm janë rregullatorët më të mirë të ruajtjes së mjedisit të pastër, por janë edhe një faktor ekonomik me rëndësi jetike për njeriun.

Kur flitet për vlerat ekonomike që sjellin pyjet ato janë të shumta, por ajo çka po gjen zbatim gjithnjë e më të madh në konceptet e reja mjedisore dhe në ekonominë e gjelbër kur janë në pyetje pyjet dhe vlerat e tyre është koncepti i shërbimeve të ekosistemeve. Në këtë koncept nuk llogariten vetëm përfitimet që rrjedhin nga përdorimi i lëndës drusore dhe produkteve të tjera të pyjeve por llogariten si

produkte dhe të mira materiale edhe oksigjeni që pemët prodhojnë, kontributi në mbrojtjen nga erozioni, kontributi në ruajtjen e rezervave ujore që pylli së bashku me ekosistemet përmban, kontributi në ruajtjen e biodiversitetit, kontributin i filtrimit që ky ekosistem i bën ajrit dhe ujit etj. Të gjitha këto që më parë asnjëherë nuk llogariteshin në koston e përfitimeve që sjellin pyjet me këtë koncept llogariten si kosto të vërteta financiare.

Ja një shembull që ilustron se sa e madhe është humbja financiare nga dëmi që u bëhet pyjeve dhe ekosistemeve natyrore. Një studim i financuar nga Komisioni Evropian ka përllogaritur se humbja financiare që rezulton nga humbja e kapitalit natyror të pyjeve, shkon 2-5 triliardë dollarë amerikanë në vit, shumë kjo disa herë më e madhe se humbja prej 1.5 triliardë dollarësh nga kriza financiare që një vit më parë preku botën.

Pyjet e Kosovës dhe menaxhimi i tyre

Kosova mund të krenohet me pyjet që ka, por jo edhe me menaxhimin e tyre. Të dhënat flasin se rreth 42 % e territorit janë sipërfaqe pyjore. Sipas inventarizimit të fundit të pyjeve të bërë me ndihmën e organizatës suedeze SIDA dhe të FAO-s, në Kosovë ka rreth 52 milionë m³ dru. Rreth 33 milionë m³ u përkasin pyjeve shtetërore, ndërsa 19 milionë m³ atyre private. Rreth 60 % e pyjeve janë pyje shtetërore, ndërsa 40 % të tjera janë private.

Për shkak të keqmenaxhimit, pyjet e Kosovës gjatë viteve të fundit, kanë qenë objekt i kimit

ekonomik, manifestuar kryesisht me prerje ilegale dhe zjarre shpesh të qëllimshëm, që kanë shkaktuar dëme në vlera dhjetëramilionëshe. Pyjet e Kosovës vazhdojnë të shfrytëzohen në mënyrë të pakontrolluar si nga individë ashtu edhe grupe të ndryshme për interesa të ngushta.

Gjendja e rëndë sociale ka ndikuar që shumë familje ta kenë prerjen ilegale të pyjeve dhe shitjen e tyre si të vetmin burim të ekzistencës. Ndërkohë që mungesa e alternativave tjera për ngrohje po ashtu është një faktor tjetër që nxit në prerjen e pyjeve.

Sipas Agjencisë së Pyjeve, në Kosovë brenda vitit, në të dy sektorët (publik e privat) në mënyrë legale mesatarisht priten rreth 220.000 m³ dru teknik dhe për djegie. Për prerjen ilegale të drurëve nuk ka shënime të sakta, por sipas vlerësimeve të APK-së, ajo është më e lartë se sa prerja legale. Kjo do të do të thotë se mesatarja sillet rreth 230.000 m³. Llogaritet po ashtu se mesatarisht rreth 30.000 m³ dru humbin si pasoje e zjarreve dhe përfaqësuesit po aq humbet si pasojë e tharjes dhe dëmtimit nga insektet, kërpudhat, kafshët e faktorë të tjerë. Nga kjo del se mesatarisht rreth 510.000 m³ masë drunore humbet brenda një viti nga pyjet e Kosovës. Edhe pse kjo shifër është ende larg limitit të mundësisë vjetore të shfrytëzimit, që llogaritet të jetë rreth 900.000 m³, megjithatë është shqetësuese, për faktin se nga prerjet ilegale dëmtohen jo vetëm pyjet e degraduara po edhe pyjet me vlera të larta natyrore sikur janë pyjet halore në Bjeshkët e Namuna dhe në Malet e Sharrit.

Përpjekjet e institucioneve të Kosovës për të bërë më shumë në mbrojtjen e pyjeve nuk kanë dhënë rezultatet e duhura. Përkundër fushatave ndërgjegjësuese, përkundër debateve e takimeve me grupet e interesit nuk është shënuar progres i duhur. Madje as strategjia e pyjeve dhe as procesi i decentralizimit të kompetencave në sektorin

e pylltarisë nuk po jep rezultatet e pritura. Janë provuar edhe masa tjera ligjore dhe ndëshkimore por pa sukses. Vetëm gjatë vitit 2010 në Kosovë janë ngritur 7.600 padi për prerjen ilegale të pyjeve apo dëmtimin e tyre dhe asnjë nga to nuk është shqyrtuar. Të gjitha këto linden nevojën për rishikimin e kornizës ligjore, institucionale dhe strategjike për pyjet. Për përmirësimin e gjendjes nevojitet po ashtu edhe një planifikim më i qëndrueshëm në sektorin e pylltarisë si dhe hartimi i planeve manaxhuese të integruara dhe programeve bashkëkohore për menaxhimin e pyjeve.

Ndër iniciativat e pakta që janë ndërmarrë deri tani në përmirësimin e gjendjes vlen për t'u veçuar zbatimi i projektit "Një banor - Një fidan" nga Qeveria e Kosovës, rezultat i të cilit ishin dy milionë fidanë të mbjellë. Ndërsa, një tjetër përpjekje që pritet të sjellë rezultate në menaxhimin më efikas të pyjeve është një projekt dyvjeçar i financuar nga KE në kuadër të Programit të Paraanëtarësimit-IPA. Projekti i Binjakëzimit "Vazhdimi i mbështetjes për menaxhimin e qëndrueshëm të pyjeve", ka një kosto prej 2.7 milionë euro dhe synon të përmirësojë menaxhimin e pyjeve, të gjuetisë dhe të zgjidhë disa nga problemet më të ndjeshme në sektorin e pylltarisë.

Ndërsa sa i përket fushatës ndërkombëtare "Viti 2011- Viti i Pyjeve" përkundër faktit se ankënd botës u organizuan aktivitete të ndryshme për të ndërgjegjësuar opinionin e gjerë për mbrojtjen e pyjeve, në Kosovë përveç informacioneve për prerjen dhe degradimin e pyjeve, gjatë këtij viti nuk pati ndonjë aktivitet konkret që vlen për t'u veçuar.

Këtë opinion po e përmbyll me një proverb finlandez, që thotë "Pylli do t'u përgjigjet, ashtu siç ju e thërrisni". Pra, është në dorën tonë të përcaktojmë se cili do të jetë fati i pyjeve të Kosovës dhe me këtë edhe fati i shumë të mirave që na sjellin ato.

Nga Bota

"Pyjet Amerikane" është organizata më e vjetër jofitimprurëse, numri një në botë në mbjelljen e pemëve për restaurimin mjedisor, nismëtare në shkencën dhe praktikën e pylltarisë urbane dhe komunikuese, primare e përfitimeve që vijnë nga pyjet.

Qytetarët e interesuar për humbjet dhe abuzimet në pyjet kombëtare, themeluan "Pyjet Amerikane" më 1875. "Pyjet Amerikane" kërkojnë të rrisin ndërgjegjësimin e komuniteteve nëpërmjet politikës së komunikimit me partnerët lokalë. Baza e punës janë komunitetet, të cilëve u shërbehet në të gjithë Amerikën. Organizata është një "avokat" i pylltarisë në Shtetet e Bashkuara; ajo organizon seminare, publikime etj. për të ndihmuar komunitetin në përdorimin e resurseve të tyre përmes rrugëve të reja.

“Pyjet Amerikane” Numri një në restaurimin mjedisor

"Pyjet Amerikane" nënkupton veprim dhe ky është fokusi i fushatave kryesore. Fushatat primare të organizatave janë: "Mbjellja e pemëve për restaurimin mjedisor" dhe "Ndryshimi i deficitit kombëtar të pemëve urbane". Ato inkurajojnë njerëzit të përmirësojnë ekosistemet rurale, nënurbane e urbane dhe kujdesen për pemët që japin përfitime mjedisore dhe ekonomike, duke përfshirë ujin dhe ajrin e pastër, si dhe habitatet e jetës së egër.

Pemët kanë moshën më të vjetër në tokë dhe janë tregues i shëndetit dhe cilësisë së mjedisit. Ato kanë shumë funksione: sigurojnë përfitime sociale, ekologjike dhe ekonomike. Bukuria e tyre frymëzon shkrimtarët dhe

artistët, kurse gjethet dhe rrënjët pastrojnë ajrin që thithim dhe ujin që pimë.

Ndërsa qytetet tona zgjerohen dhe popullsia lëviz drejt zonave, "Pyjet Amerikane" njohin vlerën ekologjike të pemëve urbane, si çështje e rëndësishme për konservimin. Megjithatë në thelb është e kuptueshme që pemët përmirësojnë mjedisin, deri vonë ishte e vështirë të përcaktoheshin këto efekte. "Pyjet Amerikane" kanë përcaktuar rolin që pyjet urbane kryejnë në menaxhimin e përmblytjeve, në përmirësimin e cilësisë së ajrit dhe në ruajtjen e energjisë.

"Pyjet Amerikane" do të ndihmojnë për të krijuar një program zyrtar. Nën kujdesin e kësaj organizate, çdo dy vjet organizohet

Konferenca Kombëtare e Pyjeve Urbane, duke mbledhur një numër të madh njerëzish të interesuar për përmirësimin e mjedisit urban. Ajo përfshin inxhinierë, pylltarë, propozues të ligjit dhe shumë të tjerë.

"Pyjet Amerikane" po prezantuan një axhendë të politikës kombëtare për restaurimin dhe ruajtjen e ekosistemeve. Kjo axhendë integron interesa të ndryshme në zonat urbane dhe rurale, thekson vlerën e pemëve në qëndrueshmërinë e ekosistemeve të shëndetshme dhe komuniteteve dhe ndërton mbi një njohje publike me bazë të gjerë idetë se shumë toka pyjore private dhe publike janë në nevojë restaurimi dhe ruajtjeje. Organizata

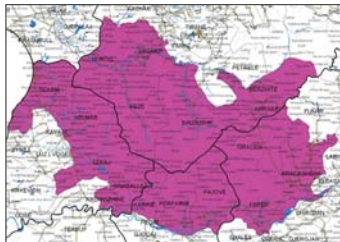
përfaqëson vlera thelbësore dhe qëllime që do të shërbejnë si bazë për politikën e aktiviteteve, duke drejtuar përpjekjet për të qenë proaktive në arenën e politikës kombëtare dhe për t'u përgjigjur shpejt dhe në mënyrë efektive çështjeve që dalin. "Pyjet Amerikane" kanë zhvilluar një axhendë të një strategjie kombëtare, duke prezantuar vlerat e saj dhe qëllimet bazë të ndihmës së njerëzve për të përmirësuar mjedisin me pemë dhe pyje. Axhenda fokusohet në ndihmën e komuniteteve në planifikimin dhe zbatimin e aktiviteteve për pyjet dhe kullotat për të restauruar e për të ruajtur ekosisteme dhe komunitete të shëndetshme. Ajo ka tre qëllime:

Federata PKK Tiranë "Zemra" e Shqipërisë rënkon...

Konferencë Rajonale - Zona Eroze në Shqipërinë e Mesme

Albora KACANI

Me 11 nëntor 2011 në Komunën Sinaballaj u zhvillua Konferenca Rajonale e Federatës së Pyjeve e Kullotave të qarkut të Tiranës, ku morën pjesë përfaqësues nga Ministria e Mjedisit, Pyjeve dhe Administrimit të Ujërave (Drejtori i Politikave Pyjore, Prof. Dr. Arsen Proko), përfaqësues nga Federata Kombëtare e Pyjeve dhe Kullotave Komunale, Kryetari i Komunës Lekaj dhe ai i Komunës Sinaballaj, Drejtori i DSHP Kavajë, përfaqësues nga Federata Rajonale Tiranë dhe kryetarë të Shoqatave të Qarkut Tiranë, ekspertë pyjesh, etj. Konferenca synonte të vinte në qendër të vëmendjes erozionin në zonën e Shqipërisë së Mesme, në rrethet Kavajë, Peqin, Elbasan e Tiranë, në kuadër të studimit të kryer nga Federata Rajonale e Tiranës.



Rrethi	Sip. e eroduar km ²
Kavajë	236,2
Peqin	146,8
Elbasan	217,5
Tiranë	411,6
Totali	1012

Kryetari i Shoqatës së Pyjeve e Kullotave Komunale Sinaballaj, **Rustem Tarthori** beri një prezantim të gjendjes aktuale të zonës së eroduar. Objektivat e këtij studimi ishin:

- Mbrojtja e terreneve të tokave nga gërryerjet dhe shpëlarjet sipërfaqësore prej reshjeve atmosferike;
- Aktivizimi i banorëve të zonës me punë të dobishme që sjellin përfitime të përhershme familjare dhe mjedisore;
- Forcimi i decentralizimit demokratik të qeverisjes vendore dhe konsolidimi i besimit të komunitetit tek qeverisja;
- Rikonstruksioni i peizazhit natyror të zonave rurale sipas standardeve evropiane;
- Forcimi i shoqatave vendore të pyjeve e kullotave komunale, federatës rajonale dhe asaj kombëtare.



* Të sigurojë mjete dhe resurse për ndërtimin e kapaciteteve të komuniteteve për të vlerësuar çështjet ekologjike të lidhura me pemët e pyjet dhe të planifikojë e zbatojë veprimet;

* Të rrisë investimet publike e private në pyje e kullota për të restauruar dhe ruajtur ekosisteme e komunitete të shëndetshme;

* Të rrisë ndërgjegjësimin publik të ndërvarësisë ndërmjet ekosistemeve dhe komuniteteve nëpërmjet aksesit të informacionit shkencor, politikës gjithëpërfshirëse të dialogut dhe komunikimit.

Pavarësisht nga përpjekjet më të mira të enteve publike e private, pyjet rurale dhe urbane të Amerikës janë dëmtuar e vazhdojnë të kërcënohen nga

forca humane dhe natyrore si për shembull: zhvillimi i çrregullt, mungesa e kujdesit, praktikat primitive të prerjeve, zjarri, insektet dhe sëmundjet. Në shumë vende integriteti i ekosistemeve është në rrezik. Kur pemët dhe pyjet dëmtohen, shërbimet ekologjike si cilësia e ajrit dhe e ujit, jeta e egër dhe habitatet e peshqve degradojnë dhe komunitetet që janë pranë tyre vuajnë, duke treguar shpesh herë shenja të rënies ekonomike dhe sociale. Në mënyrë që të punohet drejt një vizioni ekosistemesh dhe komunitetesh të qëndrueshme, është i domosdoshëm fokusimi në veprime për restaurimin, ruajtjen e pemëve dhe pyjeve si tregues dhe komponentë të rëndësishëm ekosistemesh të shëndetshme.



Z. Rexhep Ndreu foli për planifikimin dhe administrimin e pyjeve dhe kullotave komunal, duke nënvizuar se në kushtet konkrete, hartimi i planeve njëvjeçare dhe atij strategjik për çdo fshat e komune është i domosdoshëm. Kur kemi një plan menaxhimi 10 vjeçar, duhet të mendojmë e planifikojmë konkretisht çfarë do të bëhet? Cilat janë nevojat për kullotjen e blegtorisë, për lëndë djegëse e ndërtimi, për pyllëzime, vepra mbrojtëse, për mbrojtjen e bimëve mjekësore e gjuetinë?

Mbas vlerësimit të nevojave shikohen mundësitë e rezervat dhe për secilin aktivitet hartohet plan veprimi konkret, që miratohet në këshillin e komunës.



Çfarë kërkuan drejtuesit e Shoqatave?

- Krahas shqetësimit për regjistrimin e pronave kërkohen ndryshime në Ligjin e Pyjeve për t'i njohur asaj të drejtën e menaxhimit, si dhe të drejtën e regjistrimit të pronave në pronësi të përdoruesve tradicionalë.
- Të realizohet regjistrimi, duke i mbështetur komunat me udhëzime konkrete, me harta 1:2500, por dhe me buxhetin e nevojshëm.
- Sipas shoqatave, Shërbimi Pyjor nuk është në lartësinë e duhur për të ndikuar në mbrojtjen e pyjeve.
- Shoqatat janë tepër të renduara nga barra fiskale që kanë dhe vështiresite për të ushtruar veprimtarinë e tyre. Kjo kërkon status të veçante në Ligjin e ri, sepse ata janë përdoruesit realë të pyjeve dhe bëjnë shërbimin të veçante në mbrojtjen e përdorimin e tyre.
- "Kërkohet patjetër hipotekimi i pyjeve nga Komuna e jo nga Komisioni i Kthimit të Pronave, se vetëm komuniteti e di i kujt është pyll".



Sipas drejtorit të DSHP, Kavajë, problem mbetet fakti që një territor i identifikuar si pyll, është i regjistruar në formë tjetër. Prandaj, ai propozon që të ekzistojë një "Pakt social" midis Kryetarit të Komunës e atij të Shoqatës, Komisionit të Fshatit dhe vete komunitetit, që disa sipërfaqe pyjore t'u jepen në përdorim jo vetëm pronarëve tradicionalë po edhe pjesës tjetër të komunitetit që nuk kanë pyll, por kanë nevoja psh për dru zjarri, etj.



Kryetari i Komunës Sinaballaj përshëndeti nisma të tilla dhe kërkoi mbështetje nga të gjithë aktoret, nga Ministria, Federata dhe donatore të ndryshëm.



Kryetari i Komunës Lekaj, u shpreh se nuk duhet anashkaluar problemi i zjarreve në zonën e tyre. Sipas tij nevojiten ndërhyrje në hapjen e rrugëve në parcelat pyjore dhe përmirësim i infrastrukturës rrugore.



Prof. Arsen Proko nënvizoi se objekt i punës së pjesëmarrësve duhet të jetë zhvillimi i qëndrueshëm i pyjeve, gjë që nuk është e thjeshtë. Ai theksoi rëndësinë e hartimit të një plani operacional dhe se tashmë Ministria ka formalizuar Shërbimin Këshillimor. Për sa i përket regjistrimit të pyjeve ai foli për grantin nga qeveria suedeze, e cila e ka filluar këtë proces në disa Komuna-Pilot. Në fund Prof. Proko i njoftoi të pranishmit për një financim turk për krijimin e dy fidanishteve pyjore në zonën e tyre.

Çfarë u tha në Peshkopi për regjistrimin e pronave

Malvina SHEHI

Koordinatorë e Federatës PKK, Dibër

Në kuadër të Fuqizimit të Qëndrueshëm të pyjeve Komunalë, Federata e Pyjeve dhe Kullotave Komunale për qarkun e Dibrës, me mbështetjen e SNV-së në bashkëpunim me Sida-n, realizuan aktivitetin me fokus: "Përmirësimi i menaxhimit të decentralizuar dhe të drejta pronësie e përdorimi më të sigurt për përdoruesit".

Takimi u realizua me 22 nëntor në Peshkopi, ku pjesëmarrës ishin përfaqësues të Zyrave të Regjistrimit të rretheve, Dibër, Bulqizë e Mat, përfaqësues të Zyrës së ALUIZ-NIT Tiranë, eksperti për procesin ligjor të regjistrimit PP Gjon Fierza, Tiranë, kryetarë të NJQV të qarkut, inxhinierë pyjesh pranë këtyre njësive, përfaqësues të kadastrës, përfaqësues të DSHP-ve, përfaqësues të SNV Dibër dhe Federata e qarkut.

Objektivi i këtij takimi ishte qartësimi i procesit për përgatitjen e dokumentacionit për zyrën e regjistrimit të pasurive të paluajtshme për pajisjen me



dokument pronësie për këto pasuri dhe futja në treg e tyre në varësi të politikave të pushtetit vendor.

Gjatë takimit u bë i mundur prezantimi i bazës ligjore për procesin e transferimit të pyjeve e kullotave, si dhe menaxhimit të duhur nga Njësitë Vendore.



Pjesëmarrësit kishin shumë pyetje në lidhje me procesin, metodologjinë dhe koston për regjistrimin.

Transferimi është bërë, por kërkohet regjistrimi dhe kjo mund të behet në disa mënyra, të cilat u prezantuan gjatë workshopit.

Diskutime dhe rekomandime

Gjatë takimi u diskutua dhe u benë disa pyetje, që morën përgjigje nga përfaqësuesit e ALUIZ-NIT. Disa nga këto pyetje e rekomandime ishin:

- Si do të veprojmë për të regjistruar pyjet, kur PM është sikur regjistrimi i pronave publike është bërë?

- Nëse është inventarizimi i pronave publike duke kaluar në tri faza dhe përsëri ka mospërputhje, është mirë të behet rishikimi dhe kjo është mirë të behet me specialist.

- Shume komuna kanë parë që me inventarizimin që është bërë ka pasur pasaktësi, atëherë a duhet t'i propozohet KM që komuna të bëjë rishikimin?

- Këshilli i komunës duhet të reflektoje ndryshimet e ndodhura në terren dhe, nëse

e shih që një sipërfaqe është pyll dhe është raportuar kullotë, të bëhen ndryshimet.

- Çfarë i sugjeroni komunës të përdorë ortofotot apo GPS për të bërë regjistrimin e sipërfaqes që ajo ka marrë në pronë-si? Cili është ndryshimi në kosto?

- Metoda e Ortofotos është e thjeshtë dhe e lirë. Ortofotot merren pa lekë. Mjafton që t'i bëni kërkesë zyrtare ZRPP ose ALUIZ-NIT për hartën që doni dhe mund ta merrni.

Mjafton që komuna të ketë një kompjuter dhe një specialist që di ta përdorë. E rëndësishme është që të bëhet inventarizimi nga vetë komuna dhe të bëjë ballafaqimin me sipërfaqet që i janë transferuar me VKM dhe t'i thotë ZRPP që unë dua të marr me VKM të gjitha ato sipërfaqe që me janë transferuar, por sipas inventarizimit që është bërë, dmth ajo që realisht është pyll të shënohet pyll dhe ajo që është kullotë të shënohet kullotë, pasi ndodh që me VKM thuhet se është pyll dhe realisht ajo mund të jetë sipërfaqe e degraduar apo kullotë.

Në baze të vektorizimit bëhet lidhja e poligoneve.

- Programi që përdoret për ortofotot nuk njihet nga gjithë, por e rëndësishme është që komunat të qartësojnë kufijtë midis njëra-tjetrës. Vihet rëndësia e burimeve njerëzore nëpër komuna, si do operohet?

Nga ortofotot mundet që një specialist të beje vlerësimin e sipërfaqes dhe të realizojë ndarjen e kufijve.

- Ortofotot janë të cuniguara, ku mund t'i marrin komunat?



- Komuna duhet të ricklojë vendimin për pronat e transferuara dhe të marrë ortofotot e të shohë mbivendosjet. Duhet që vizat në hartë të nxirren pa informacion, pra të jetë vetëm dixhitalizimi në foto.

- Tërë sipërfaqja pyjore dhe kullosore e bashkisë Klos është e ndarë në 13 zona kadastrale dhe nëse shkojmë pranë ZRPP a do jetë i njëjtë numri i këtyre zonave me ato të pasurive që kanë për pyjet?



Çfarë duhet të bëjmë kur për një parcele pyjore nuk kemi asnjë lloj informacioni në hartë?

- Një sipërfaqe e transferuar me një vendim duhet të verifikohet në terren se a është e njëjtë me atë që thuhet në vendim dhe nëse jot e reflektohen ndryshimet kur të behet regjistrimi.

- Duket që procesi i regjistrimit kërkon shumë punë, mos ndoshta do ishte mirë që ky regjistrim pasurive pyjore e kullosore të transferuara të behet nëpërmjet një projekti kombëtar? Po ashtu, a mundet që një-sia e qeverisjes vendor eta regjistroje gjithë sipërfaqen pyjore si një pasuri dhe jo të ndarë me numra të ndryshme pasuri?

- Është në dorë të komunës bërja e politikave për mënyrën e regjistrimit të pyjeve. Mjafton të ketë numër kadastral sipas pasurive dhe ajo e bën regjistrimin po me atë nr. pasurie.

- Sa është vlera që kërkon një kompani për ti bërë komunës regjistrimin e pyjeve? Po ashtu, shumë fshatra janë dixhitalizuar, por problem është mënyra e kryerjes se transaksionit pasi një pjese e tyre kanë problem me informacionin dhe ZRPP nuk mban përgjegjësi për të dhënat teknike. Nëse ajo sipërfaqe është park Kombëtar, komuna a ka të drejtë të bashkëpunojë?

- Pasi komuna të ketë bërë regjistrimin duhet që vetë përdoruesi të përgatisë dokumentacionin për sipërfaqen që kërkon të marrë në përdorim nëpërmjet një certifikate të njohur nga komuna.

- Çfarë duhet të bëjë NJQV kur ka mbivendosje kufijsh?

- NJQV duhet të qartësojë problemin e mbivendosjes dhe të bëjë azhurnimin e hartës së saj me atë të komunave të tjera.

Meqë nuk ka shume persona që dinë të përdorin programin Autocad, Qarku i Dibrës do të organizojë një trajnim për përvetësimin e këtij programi.

Kur bashkëpunon me natyrën, je më racional dhe më jetëgjatë

Sot, 25 % e njerëzimit zotëron mbi 75 % të energjisë. Kjo është një nga pikat më të dobëta të njerëzimit, që mund të çojë drejt një katastrofe, të pamundshme për tu shëruar dhe që do të kushtojë shumë.

Duke marrë më mirë në analizë karkalecin, kinezin dhe amerikanin, mund të nxjerrim disa përfundime:

Në jetën e tij biologjike, karkaleci ka tërhequr vëmendjen e shumë studiuesve. Ai, për të kryer një njësi punë, harxhon mesatarisht 0.3 njësi

energji. Po kështu, për mënyrën e tij të jetesës, vëmendjen e studiuesve e ka tërhequr edhe kinezi. Ai, për të kryer një njësi punë, harxhon mesatarisht 0.7 njësi energji. Por, nuk ndodh kështu me amerikanin: ai, zë ndoshta vendin e parë për harxhimin e energjisë. Sot, një amerikan, për të kryer një njësi punë, harxhon mesatarisht 2-2.2 njësi energji. Civilizimi i lartë e ka çuar amerikanin që të mos silltet i kujdesshëm ndaj harxhimit të energjisë. Me këtë shpjegohet që makinat e prodhuara në ShBA, harxhojnë

mbi dyfishin e energjisë, krahasuar me makinat e prodhuara në Japoni.

Në shtesë të kësaj, duhet të vëmë në dukje eficiencën e lartë të natyrës, krahasuar me industrinë: nga 10 \$ të investuara për rritjen e pyllit, sigurohet energji, aq sa sigurojnë 150-300 \$, të harxhuara në rrugë industriale.

A mos vallë, njerëzimi sot, duke rendur pas arritjeve, nuk e sjell fare kokën prapa? E kështu, në të shumtën e rasteve, shuma që duhet paguar për të zvogëluar efektet e veprimeve të gabuara është disa herë më e madhe se fitimet që shijon sot njerëzimi.

Ndoshta do të bënim mirë që, një pjesë të investimeve, t'i bënim për të ruajtur natyrën "placentën", ku ne jetojmë?!

KARFICA NE PELERINËN E KRISHTIT

Pas ringjalljes, Krishti u gjend mbi rrasën e vorrit. Pasi Gabrieli e lajmëroi për fluturimin e tij tek Zoti, filloi ngritja. Kur Krishti pa se nga pas e ndiqte rrasa, urdhëroi që ajo të zinte vend. Ndërkohë, vazhdoi më tej ngritja e tij. Kur sapo u fut në katin e parë të qiejve, ju kumtua se nuk mund të vazhdonte më tej rrugën për tek Zoti dhe kjo për arsye se në pelerinën e tij gjendej një karficë. Pra, për cilindo mund të gjendet karfica (shkaku), që të ndodhë diferencimi. Përndryshe të gjithë do të bëheshim Zotër.

Kur qjen mbështetje të sigurtë

Që komuniteti të bëjë sa më pak gabime, duhet mbështetur në mjeshtërit t'ij, duhet aktivizuar moshat e punës dhe duhen gjetur modelet ...

Kur e di se nga vjen e keqja

Varfëria një vendi nuk i bie nga qielli e as i mbin nga toka; ajo është vlerë e çmimit që duhet të paguajë shoqëria për gabimet e veta ...

Ahmet OSJA



për qëndrueshmërinë e pyjeve komunalë, aroret dhe ullirin, për perspektivat e zhvillimit dhe ndikimi në zhvillimin e qarkut. Në takim ishin rreth 130 përfaqësues nga Ministria e Mjedisit e ajo e Bujqësisë, si dhe ekspert me përvojë nga institute, drejtues të komunave të qarkut të Elbasanit e të DSHP-ve, SHPPKK, OJQ mjedisore, Federata Rajonale e Kombëtare, si dhe drejtues nga SNV Shqipëri.

Z. Alaister Anton, fillimisht përshëndeti të pranishmit, miqtë dhe bashkëpunëtorët për pjesëmarrjen dhe më pas foli se si pa zhvillohet procesi i qëndrueshmërisë së pyjeve komunalë në Shqipëri, si dhe për punën që bën SNV së bashku me Federatën Kombëtare, federatat Rajonale dhe strukturat e Qeverisjes Vendore. Ai theksoi lidhjen e ngushtë që ekziston mes pyllit dhe arroveve, studimet dhe puna e bërë në këtë drejtim, si ndikon kjo në zhvillimin rural dhe në rritjen e mirëqenies së komunitetit. Përmendi pastaj drejtimet kryesore ku është fokusuar puna për asistimin e komunave dhe federatave për forcimin e kapaciteteve të tyre në rajonet Korçë, Elbasan, Kukës, Dibër e Shkodër dhe me tej në të gjithë Shqipërinë. Po ashtu, ai nënvizoi forcimin e zhvillimit të vlerave brenda produkteve pyjore, si dhe marrjen e vendimeve për përmirësimin e gjendjes ekonomike.

Z. Alaister foli edhe për rolin e SNV-së, i përqendruar ky rol në përmirësimin e jetesës rurale por brenda duhet përfshirë edhe aspekti ekonomik. Disa nga çështjet kyçe ai konsideron:

- Duhet të kemi shërbime dhe produkte.
- Barazi mes aktorëve të përfshirë, forcimi i këtyre aktorëve.
- Forcimi i kapaciteteve të shoqatave, federatave e NjQV-ve.

Sipas tij, kur flasim për sisteme të tilla, duke pasur parasysh që brenda produkteve pyjore kemi multiprodukte këto ndihmojnë për përmirësimin e jetesës së komunitetit. Ai tha që kanë bërë module për përmirësimin e menaxhimit të këtyre produkteve, por problem shumë i madh mbetet vjelja e produkteve pyjore në mënyrë ilegale, si dhe qartësia në mbjelljen e arroveve.

Një çështje e rëndësishme që u prek nga Z. Alaister ishte adresimi i çështjeve për problemin e pronësisë dhe politikave të lidhura me të. Ai foli edhe për tre elemente të veçantë: 1. Komunitetet rurale kanë autoritetin për të marrë të ardhura dhe për të përfituar prej tyre. 2. Mundësinë që komunitetet rurale kanë për t'u përfshirë. 3. Mënyrat se si komunitetet rurale të përfitojnë nga burimet.

Eugen Isaj, kryetar i Qarkut, pasi përshëndeti të pranishmit, foli për rëndësinë e bashkëpunimit midis pushtetit vendor dhe atij qendror për realizimin e objektivave të strategjisë Kombëtare për zhvillimin e Bujqësisë e pylltarisë në Qarkun e Elbasanit (aroret dhe ullirin).



Arsen Proko, drejtor i Drejtorisë së Pyjeve e Kullotave pranë MMPAU, ndërmjet të tjerave, nënvizoi se pyjet janë potencial dhe sfida për zhvillimin ekonomik dhe çrrënjosjen e varfërisë. Pastaj foli për menaxhimin e qëndrueshëm, pyllin dhe zhvillimin rural, detyrat e Shërbimit Pyjor, duke u përqendruar tek disa probleme për zgjidhje: 1. Ulja e informalitetit, 2. Mbrojtja dhe monitorimi, 3. Shërbimi i ekstensionit, 4. Organizimi institucional, 5. Rehabilitimi i pyjeve dhe sigurimi i fidanëve, 6. Rritja e sipërfaqeve me drurë jashtë fondit pyjor. Pastaj foli për prioritetet në ripyllëzime në zonat e përmbytura, në zonat e dëmtuara dhe rrëshqitëse, anash lumenjve, në terrene të degraduara dhe në terrene shkëmbore. Natyrisht ai vuri në dukje vështirësitë që janë hasur, por edhe ndihmesën që ka dhënë ky proces në identifikimin e problemeve dhe përfshirjen e të gjithë aktorëve (komunat, shoqatat e federatat, Ministria e Mjedisit, ajo e Bujqësisë dhe ajo e Financave.

Sfidat e pylltarisë

Vijon nga fq. 1

Bjanka Kashifi, specialiste në Ministrinë e Bujqësisë, paraqiti ecurinë e Projektit Qeveritar dhe rezultatet e arritura në zhvillimin e bujqësisë në Qarkun e Elbasanit gjatë viteve të fundit. Skemat e subvencionit, të përdorura për shërbime e mbjellje, në këtë qark ishin tregues i lartë i punës që bëhet dhe ky projekt në vazhdim është mjaft ambicioz për të zbatuar me sukses objektivin për aroret dhe ullirin në këtë qark.

Janaq Male, ekspert pyjesh në SNV, Shqipëri, u ndal në punën konkrete që bëhet për fuqizimin e qëndrueshëm të pyjeve komunalë në qarkun e Elbasanit. Puna jonë është fokusuar në katër drejtime kryesore në rajonet Korçë, Elbasan, Dibër, Kukës e Shkodër, në 16 NjQV, në partneritet me federatat, theksoi ai. Këto katër drejtime janë:

- Përmirësimi i menaxhimit të decentralizuar,
- Sigurimi i të drejtës së pronësisë për përdoruesit,
- Përmirësimi i strategjisë për

gjenerimin e të ardhurave,

- Përmirësimi i menaxhimit të pyjeve e kullotave komunale nëpërmjet kapaciteteve të fuqizuara, NjQV mbështesin zhvillimin e qëndrueshëm.

Por, megjithë punën dhe rezultatet e arritura theksoi referuesi problemet në fushën e pyjeve mbeten akoma mjaft komplekse, si në drejtim të transferimit të pronave e kompetencave për qeverisjen e decentralizuar, në mbrojtjen e Pyjeve e përmirësimet në bazën ligjore ...

Enver Isufi, drejtor i Institutit të Bujqësisë Biologjike, në prezantimin e tij argumentoi prodhimet bio, si arra, lajthia, bajamja, gështenja e shega, që janë një alternative që diversifikon tregun e këtyre produkteve dhe mbron mjedisin nga ndotjet kimike.

Pyetje dhe komente

Komuna Lenie-Skenderbegas: Komuniteti i kësaj komune kërkon transferimin sa më shpejtë të të gjitha pronave në pronësi të tyre, por për këtë mungon mbështetja e strukturave të DSHP, për të ofruar dokumentacionin e nevojshëm. Mungon bashkëpunimi me DSHP për të mundësuar damkosjen në rastet kur ka shfrytëzime për të

plotësuar nevojat e tyre po dhe për përfitime.

Komuna Gjinar: Kërkon mbështetje nga qarku për menaxhimin e tokës bujqësore, sepse pengohet dhe projekti që po zbatohet.

Komuna Poroçan: Të bëhet plotësimi i transferimit sepse deri tani ai është bere selektiv dhe nuk janë zbatuar kërkesat e banorëve

për nevojat e tyre. Është plotësuar struktura pyjore në komunë, por mungojnë ligjërisht kompetencat për të vepruar. Procedura për shkeljet ligjore është e paqartë për funksionet e komunës.

Komuna Steblevë: Të gjitha detyrat e stafit teknik në komuna të kenë të drejta siç ka dhe Shërbimi Pyjor për menaxhimin e pyjeve në administrim të tij dhe kjo të vendoset në ligjin e ri.

DSHP Peqin: Duhet të ketë kriteret për mbjelljen e arroveve në fondin pyjor.

Arsen Proko: Për problemet që ngrihen jemi duke punuar me amendamente për procedurat e kalimit të pronësisë? Kush do të ketë kompetenca për ndryshim destinacioni?

Komuna Gjocaj: Janë 12 kompani inertesh që po dëmtojnë masivisht tokën në territorin e Komunës dhe lejet i jep Ministria. Duhet të ndalohen këto aktivitete sepse erozioni dëmton masivisht tokën.

Ahmet Mehmeti: Shoqata ekologjike, Elbasan propozon që të njësohen kompetencat e ekspertëve si në Shërbimin Pyjor dhe në atë të Komunës për shërbimet dhe zbatimin e ligjit. Kjo të vendoset në ligjin e ri që po hartohet.

Në takim u bënë shumë pyetje e diskutime kryesisht në drejtim të përfaqësuesve të Drejtorisë së Përgjithshme të Pyjeve. Shumë nga drejtuesit e NjQV paraqitën argumente për mungesën e bashkëpunimit me SHP, mungesën e mbështetjes në procesin e transferimit të pronave për komunat, punë të pamjaftueshme ose dhe neglizhencë në mbrojtjen e pyjeve, asistencë të pamjaftueshme për shërbime, këshillime, damkime etj., dhënie lejesh për inerte që po dëmtojnë basenet e lumenjve. Shumë nga

pjesëmarrësit theksuan se baza ligjore është e paqartë dhe penguese në menaxhimin e pyjeve nga komunat.

Përfundime e rekomandime

- Përmirësimi i bashkëpunimit midis të gjitha strukturave në Qark.
- Të vazhdojë procesi i transferimit të pyjeve e kullotave për NjQV-të që pretendojnë për nevojat e marrjes në pronësi të pyjeve.



- Përmirësimi i ligjit për t'u dhënë NjQV kompetenca e përgjegjësi të qarta në menaxhimin e pasurive brenda territorit të NjQV.

- Ndarja dhe qartësimi i roleve në ligjin e Ri që po hartohet.

- Njësimi i shërbimit në Komunë me shërbimin Pyjor të bëhet me ligj.

- Të përcaktohen qartë në ligjin e ri kalimi i pyjeve dhe kullotave në pronësi të përdoruesve.

- Fshati dhe Komuna të kenë pyjet e veta dhe të drejta për të dalë në treg kur kanë prodhime të tepërta nga menaxhimi i qëndrueshëm.

- Të gjitha burimet natyrore brenda NjQV, si pyjet, ujërat, inertet, gjuetia; bimët arrove të menaxhohen nga strukturat e NjQV?



- Të vendosen strukturat e shërbimit nga çdo komunë për menaxhimin e pyjeve dhe kullotave komunale.

- Të bëhen plane vjetore e strategjike për menaxhimin e pyjeve dhe kullotave .

- Të informohet publiku për dëmet në pyje (prerjet e paligjshme, kullotjet, zjarret, rrëshqitjet, gjuetinë dhe masat)

- Të publikohen në nivel kombëtar të dhënat për punimet në pyje e kullota, investimet në arrove e fidanishte.

DRAFT DECLARATION

Of the Conference "Forest Policy in Albania toward EU Standards"

We, the participants of the scientific conference (with participants from different organizations and stakeholders, interested to the development of forestry sector in Albania): "Forest policy in Albania towards EU standards", organized by The Academy of Sciences of Albania and The Swedish Royal Academy of Agriculture and Forestry, with support of MEFWA, held in Tirana, on 1 – 2 November 2011, are:

Convinced that Albania's forests must be managed sustainably;

Acknowledging the important roles played by other sectors – in particular agriculture, energy, water – in promoting SFM;

Emphasizing the critical importance of forests to the welfare, livelihood, food security, meeting the energy needs of local populations and the economic development of all Albanian people both now and for future generations,

Emphasizing the fundamental role of governments to provide effective governance, including laws, policies and institutional capacity to enforce those laws, to establish a fair and functioning market, associated trade and improved governance of the forest sector;

Recognize the role of international standards, such as third party audits (forest certification), EU regulations and standards;

Concerned with the important challenges associated with forest loss and stress the need to maintain the integrity of forests as ecosystems by promoting sustainable forest management;

Welcoming the progress made to date on sustainable forest management and the significant achievements at national level;

Noting a range of options for national arrangements and mechanisms to support sustainable forest management;

Encouraging national efforts to increase public awareness of the importance of forests and their participation and to strengthen education, research, extension and the dissemination of knowledge and information to improve forest management;

Recognizing that this conference provides an opportunity to exchange views on international arrangements and mechanisms and provide high level political support to the ongoing discussions on forest policy/sector development;

Encouraging foreign experts to facilitate and support national processes related to forests, especially in promoting the preparation of a National Forest Policy and Strategy based on the National Forest Programme approach.

In the spirit of the above vision, we support:

1. Establishing as soon as possible a new National Forest Policy and Strategy based on the participatory national forest programme approach, and the need to finance and implement the new policy and strategy once formulated.
2. The improvement of institutional, legal, financial and public participation instruments for the implementation of the new National Forest Policy and Strategy.
3. The ongoing process of decentralization and people's participation in local forest management.
4. Transferring forests to local government as an ongoing dynamic process requires continued capacity building and support of local government, forest and pasture user associations and extension services.
5. State-owned inaccessible high forests, excepting protected areas as defined by IUCN categories, with insufficient infrastructure far from local populations, which require large-scale investments, could be developed in partnership with the private sector.
6. Promoting incentive mechanisms for environmental services as a good policy to provide financially sustainable benefits for rural people and investments necessary for the development of forestry sector.
7. Increasing economic and energy efficiency from the sustainable use of forests as a priority.
8. Improving forest data base, forest inventory, digitalization of management plans, registration of boundaries/tenure/ownership, and the forest information systems to contribute to the development of an Environmental Management Information System, in line with the EU INSPIRE programme.
9. Strengthening research, technological development and innovation in forestry will be an important component for the development and prosperity of the forestry sector to meet EU standards in sustainable management and monitoring of forests.

Dear readers of the newspaper "Green Crown"!

We are in the preparatory phase of drafting a new law for Forests and as a very important moment we ask your support, comments, opinions and suggestions about it.

Feel free to contact us at any time without hesitating.

Contact persons:

Veli Hoxha: Redaktor Pergjegjes velihoxha@yahoo.com

Albora Kacani E-mail: alborakacani@hotmail.com

Comments, thoughts and proposals regardin the new law on forest

The focus of this law is: a) Arranging the issues of ownership rights according to the criteria of the Article 41 of the Constitution. These issues exist because of expropriation, nationalization or confiscation; b) Return, or where this is impossible, compensation of the property; c) Procedures regarding the return and compensation of the properties, and administrative bodies tasked with the realization of this process.

So, we are dealing with two laws, which have different area of action and cannot interfere with each other.

I think that the Federation has to consult and formulate some articles, so that they can be included in the law without changing the main focus. Personally I appreciate the sanctity of the property, and the owner with full ownership rights.

Prof. Arsen PROKO

It's a very appropriate moment to compose a new sustainable law, which will have a legal opinion about state, municipal and private forests administration. My concern is that the law must not include the sale of the state forest, which is a treasure for all the Albanians. They must have the opportunity to use the forest for study, tourism or recreational purpose. Also, the law has to ban the exportation of timber and firewood, because a great amount of material is being exported in Italy, Greece and FYROM, while we can't fulfill the high demand of our market.

Fatmir BRAZHDA

I think that the laws about forestry need to be consulted with the stakeholders. Until now the forest laws have been composed from academics, and therefore have failed in implementation. We would like to have the first draft law, and to comment on it. Then, after wide consultation with the stakeholders the law can pass for approval.

Jakov BODURRI

First of all, I think that we have to do is a preliminary meeting, and discuss about the legal issues that the selected company will compose. By having the main directions, we can participate and contribute by giving our opinion. However, I am using this opportunity to give some of my ideas:

- The forest should be delegated from the Commune to the end users based on the traditional boundaries of the clans.

- Each participant of this treasure must benefit 10 m³ of firewood and 1 m³ of construction material. Each amount above this ceiling, must be controlled by the commune administration and by the police and can be sell for charge.

- I think that the commune administration is dangerous, because the forest will become a prey of the electoral campaigns.

- The role of the associations is crucial in this process, because the members have capacities and responsibilities and the law must discipline them.

- The law must specify who has the right to make infringement related records in the woods.

- The communal forest shouldn't be harvested before the technical exploitation age.

Isuf SALLA

The current law has become prohibitive for the sustainable development of forests and pastures. Many problems regarding the management of forests and pastures (natural resources) are posed from the communes and can't find a solution, because the actual law limits them or leaves them without a concrete solution. For example, who must be the real manager of forests and pastures owned by the communes, the commune who owns them or the state through its structures? Who must use in a sustainable way the forest and pasture resources owned by the commune, the commune or the state? Actually 62% of the forests in our country are under communal ownership, so the question arises: What does this privatization really represent, and does it resolve the issue regarding the administration and the sustainable management of these forests?

I think that the new law should determine the competences of the local and central government, regarding the protection and the management of the forests and pastures under communal ownership. I think that the forest should be owned by his real owner. The forest service should have controller function on law enforcement, and also a consulting role.

Eng. Islam LAÇAJ

Regarding the new law, we (forest associations and federation of Lezhe district) think that during the compose they must also consult the organizations of the civil society and specially the forests associations and federations of all the districts. We think that the law can't be composed only by academics, without the approval of the people who will administrate this treasure. How can the forest be in the service of the society, when the society isn't asked at all about the composition of the law? The community wants to manage the forests and pastures cooperating with the Commune, and the new law must resolve these issues, because until now the community has put in the service this area, but without a law. We think that the communes, the association of the heads of the communes and other organizations of the civil society must be involved in this process.

Zef KREPI

I feel particular satisfaction that you worry about Albanian forests, and the policy that the government is following. While I was writing this message I saw the answer of mister Arsen. I read it. It is very important for the forest thinking to have a real opposition. The laws must have a democratic character, and not to be the product of a political party, which has happened many times in the Albanian politics. I wish the new laws may resist through time, and awake the people's interest toward nature.

Dr. Selman MEZIU, emigrant in Italy

Kjo faqe u përkthye e u përgatit për botim nga Ilir KOLA

KURORA E GJELBËR

Gazetë e Shoqatës Kombëtare të Pyjeve e Kullotave Komunale, Shqipëri dhe e Asosacionit të pronarëve Privatë, Kosovë

Këshilli Botues: A. Proko, N. Çollaku, V. Tabaku, J. Male, B. Gashi, I. Zeka, B. Hoxha

Kryeredaktor: AHMET OSJA Zv.kryeredaktorë: Nijazi IDRIZI, Ferdin LIÇAJ, Albora KACANI

Redaksia: V. Muharremaj, H. Kola, Gj. Fierza, M. Shehi. Redaktor përgjegjës: V. Hoxha

Adresa: Bulevardi "Zogu I", Godina e ZP, kati II, Tiranë

Mobile: 068 40 75 975; e-mail: fkpkk@hotmail.com; velihoxha@yahoo.com

www.shkpkk.org
www.akppp.org

