



Kuorora e Gjelbër



Në kuadër të diskutimit për Draftligjin "Për Pyjet"

THELLIMI I REFORMËS NË PYJE

Me 20 mars, Ministria e Mjedisit, Pyjeve dhe Administrimit të Ujërave, organizoi takimin e dytë konsultativ për diskutimin e disa shtesave dhe ndryshimeve në ligjin e pyjeve Nr. 9385, date 4.5.2005. Takimi u drejtua nga Zëvendësministri Taulant Bino dhe Drejtori i politikave pyjore e kullotave, Nehat Çollaku, me pjesëmarrës përfaqësues të Shërbimit Pyjor, Fakultetit të Shkencave Pyjore, Shoqatës Kombëtare të Pyjeve Komunalë dhe Federatave Rajonale, të Sektorit Privat të shfrytëzimit të pyjeve dhe të përpunimit, si dhe përfaqësues të tjerë të lidhur me sektorin e pyjeve.

Mbas prezantimit të ndryshimeve kryesore nga z. Taulant Bino, të pranishmit prezantuan shume komente, vërejtje e sugjerime për draftin e paraqitur, të cilat mund të përmblihen në këto çështje kryesore:

- 1. Menaxhimi i pyjeve komunalë.** Përfaqësuesit e përdoruesve të këtyre pyjeve, Shoqata Kombëtare dhe federatat rajonale u shprehën të pakënaqur nga këto ndryshime, pasi nuk marrin për bazë përvojën dhe relitetin shqiptar; nuk ka ndarje të kompetencave e përgjegjësisë në këtë proces të organeve shtetërore, pushtetit vendor dhe komuniteteve të organizuar në shoqatat e përdoruesve të pyjeve e kullotave komunale; ligji nuk i trajton shoqatat si aktorë kryesorë në menaxhimin e pyjeve komunalë dhe nuk përcakton përdorimin e përfitimëve ekonomike që rrjedhin nga menaxhimi i pyjeve komunalë.
- 2. Neni për shfrytëzimin e lendës drusore,** i cili lejon vetëm shitjen e kësaj lëndë me ankand në anë të rrugës, u komentua shumë nga të pranishmit dhe u konsiderua mjaft konfuz, pa bazë juridike dhe i pazbatueshëm në kushtet ku ndodhet Shërbimi Pyjor në rrethe. Prandaj, si variant më i pranueshëm u propozua lejimi i të dy formave, shfrytëzimi i lendës në këmbë, me ankand, dhe shitja me ankand në anë të rrugës, duke përcaktuar dhe udhëzime e rregulla shumë të qarta, për të evituar abuzimet.
- 3. Roli dhe kompetencat e Shërbimit Pyjor si zbatues direkt i ligjit.** Në shumë nene e pika të draftligjit, që kanë të bëjnë me statusin, pagat, emërimet, raportet me institucionet e tjera, zbatimin e procedurave të ndryshme, dëmet dhe vjelja e gjobave, etj., roli dhe kompetencat e SHP, nuk përcaktohen drejt dhe ai gjithmonë vihet në rol inferior, krahasuar me institucionet e tjera.

Ministria është në përpunim të të gjitha vërejtjeve e sugjerimeve, të cilat u dorëzuan edhe me shkrim dhe, nga ana e saj, u premtua se do të bëhen të gjitha përpjekjet për t'i reflektuar ato sa më mirë në Projektligj.

Shoqata Kombëtare, si dhe Federatat e pyjeve e kullotave komunale Dibër, Korçë, Kukës, Elbasan, Shkodër, Berat e Lezhë, vlerësojnë ndryshimet e përmirësimit e arritura në draftin e ofruar për diskutim në MMPAU.

Pas miratimit të ligjit ekzistues, për të mbështetur kërkesat e Shoqatave të përdoruesve të pyjeve e kullotave komunale, për nje reforme të thelle në pyje, Shoqata Kombëtare, në bashkëpunim me Federatat Rajonale, ka zhvilluar aktivitete intensive, si dhe ka patur leterkëmbim me Ministrinë, Kryeministrinë dhe Parlamentin, duke u përpjekur të percjellë dy shqetësime themelore; **atë të shkatërrimit intensiv të pyjeve në mbarë vendin, si dhe kërkesat e fermerëve për të njohur të drejtat e tyre të pronësisë mbi pyjet,** shqetësime që nëse harmonizohen me politika, reforma e ligji, çojnë në ndalimin e shkatërrimit të pyjeve.

Edhe në takimin e organizuar disa muaj me parë për ligjin e propozuar për kullotat

dhe të produkteve të tyre, në emer të përdoruesve të pyjeve e kullotave, argumentuam domosdoshmerine e trajtimit në të njëjtin ligj për të drejtat dhe detyrimet e komuniteteve, si për pyjet ashtu edhe kullotat, bimët mjekësore e prodhimet e dyta pyjore, gjuetinë, etj., me qëllimin që të mos behet ligj për ligj, por ligj që të krijoje mundësi për përdorimin e qendrueshem të këtyre burimeve natyrore. Sugjerimet tona nuk u moren në konsideratë dhe ligji i kullotave, megjithese në mbi 60 % janë prone e komunave, u miratua nga Qeveria dhe është në rrugën e miratimit nga Parlamenti.

Ne këmbëngulim se në pyje problemet përpara se të jenë ligjore janë politike dhe kërkohet ndryshim i madh politik, i cili të pasohet nga një reformë e thellë mbi pronën, e cila të mbështetet më pas nga një ligj për administrimin e pyjeve në të gjitha format e pronësisë.

Aktualisht, 17 vjet pas ndarjes nga sistemi i centralizuar, privatizimi i tokës është bere

vetem për atë bujqësore, që ndodhet në fushë, ndersa toka e malesoreve, historikisht e qeverisur prej tyre, që perbehet kryesisht nga pyjet e kullotat, ka mbetur prone shteterore ose "mall pa zot", duke rezultuar në pjesën më të madhe të pyjeve të vendit e prere, djegur e shkatërruar. Verilindja dhe veriu janë të varfer, pasi fshatareve u është mohuar padrejtësisht privatizimi i tokës së tyre, vetem se përdorimi aktual i saj, quhet pyll. Kjo ka çuar në një diferencim social të padrejte, duke realizuar privatizim të tokës vetem në zonat fushore.

Ligji aktual, me gjithë përmirësimet e propozuara, reflekton shkelje të rënda të parimeve demokratike dhe të ekonomisë së tregut:

- Shteti (Ministria) harton ligjin, ben politika dhe merr persiper shfrytëzimin e pyllit, kontrollon zbatimin e ligjit dhe askush nuk e kontrollon atë.
- Kompetencat dhe përgjegjësitë e vendosura me ligj për nivelin qendror, janë pengese për të realizuar menaxhimin dhe përgjegjësitë në nivel vendor.
- Megjithese në draftin e ri ka një nen të posaçem për Shoqatat e përdoruesve (neni 27/8), mendojme se interpretimi i

Vijon në fq. 2



Rreth konservimit të resurseve pyjore

(Mendime "expres" të para disa viteve, të pabotuara, për prerjet në pyje)

nga Prof. Dr. MIHALLAQ KOTRO, Fakulteti i Shkencave Pyjore, Tiranë

Page 3

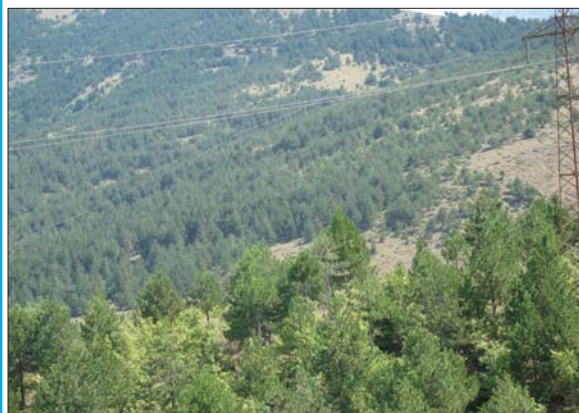
ZONATE MBROJTURA, PRIORITET PËR VITIN 2007

Ing. NIHAT DRAGOTI, në MMPAU, Tiranë

Page 4

Pylli në kufirin midis shtetit dhe komunës

nga HAKI KOLA



pajisjeje shume praktike e të saktë për percaktimin e koordinatave si në kufijte që ndajne komunën nga shteti në pyje e kullota komunale, ashtu edhe në percaktimin e koordinatave të siperfaqeve të perher-shme prove, që do të sherbejne për të monitoruar zhvillimin në të ardhmen të pyllit të transferuar. Pajisja është e vogel, e ngjashme me nje aparat telefoni celular, pjesë e sistemeve të pozicionit gjeografik,

Vijon në fq. 2

Nga aktivitetet e SHKPK

Takim me shoqatën e Hotolishtit

Më 21 mars, në komunën e Hotolishtit (Librazhd) u organizua një takim me shoqatën e përdoruesve të pyjeve e kullotave komunale (SHPPKK). Morën pjesë përfaqësues nga kryesia dhe anëtarësia e shoqatës, disa nga kryetarët e fshatrave të komunës, grupi i specialistëve që po kryen punimet për rishikimin e planit të menaxhimit të pyjeve e kullotave komunale, përfaqësues nga DSHP Librazhd dhe Drejtoria e Politikave Pyjore, Tiranë, grupi i ekspertëve koordinues/monitorues i PZHBN dhe koordinatori rajonal

i këtij Projekti për qarkun e Elbasanit. Mori pjesë edhe grupi i trajnimit të SNV-së i përbërë nga ekspertët e qarkqeve Korçë e Tiranë.

Takimin e çeli Kujtim Kadzadei, koordinator i PZHBN, i cili theksoi se takimi organizohej për të mbështetur veprimtaritë që kryhen në kuadrin e Projektit dhe sqaroi të pranishmit se shkak për këtë takim është proesi i rishikimit të projektit të pyjeve komunalë, tek i cili po shfaqen disa vështirësi, që kanë nevojë të debatohen, sqarohen e zgjidhen.

Vijon në fq. 3



Koalicioni Ndërkombëtar i Tokës është një aleancë globale ndërqeveritare, qeveritare dhe e organizatave të shoqërisë civile. Koalicioni punon së bashku me të varfërit e zonave rurale, për të rritur dhe për të siguruar arritshmëri tek burimet natyrore, veçanërisht tek toka dhe për t'i mundësuar ata të marrin pjesë direkt në proceset e hartimit të politikave dhe të vendimmarrjes, që ndikojnë në jetesën e tyre në nivel lokal, rajonal dhe ndërkombëtar.

PROPOZIME PËR PËRMIRËSIME NË LIGJIN PËR PYJET

nga Prof. Dr. VEZIR MUHARREMAJ

Sigurisht, që ligji ekzistues, me ndryshimet e bëra, ka përmirësime të dukshme. Por, megjithatë, endë vërehen mangësi thelbësore, që mendojmë se duhen plotësuar në projektin e përmirësimeve që po bëhen, diktuar nga realitetet e reja, nga tradita zakonore në marrëdhëniet ndaj pronësisë së pyllit dhe krijimi i shoqatave të përdoruesve të pyjeve. Ndër të tjera, termi "pyll komunal" është i huajtur dhe është futur në ligjshmërinë pyjore, duke nënkuptuar një pyll të përbashkët, por pa zot, në kuptimin popullor. Ndërsa gjithnjë, si në të kaluarën edhe sot, përdoret termi "pyll fshati", duke kuptuar pyllin që është konsideruar në "pronësi" të fshatit, lagjes apo familjes, megjithëse pa dokumentacion, për arsye historike, taksimi, etj. Atje ku me iniciativë ka vazhduar të konsiderohet i tillë, pylli është ruajtur e trajtuar si duhet e me dobi për banorët vendas. Ndër më kryesoret, do të theksonim që në ligj të shtohen edhe këto aspekte të rëndësishme:

- Pylli në afërsi të fshatit të kalohet gradualisht në pronësi të fshatit, lagjes apo familjes që tradicionalisht e ka ruajtur dhe trajtuar me kujdes.

- Fshati, lagja, familja apo shoqata e pyjeve të kenë të drejtë të prodhojnë e shesin prodhime pyjore të pyjeve të veta apo të pyjeve të shtetit në afërsi, kundrejt tarifës së caktuar.

- Shteti të nxisë mëkëmbjen e pyjeve të degraduar dhe krijimin e pyjeve në toka jobujqësore nga fshatarët dhe shoqata (përfshirë dhënien e fidanëve falas) dhe kalimin e tyre në pronësi private.

- Të saktësohen e zbatohen rigorozisht kriteret për kthimin dhe kompensimin e pyjeve ish-pronarëve dhe të mbështeten ata për mbarëshkrimin si duhet të pyjeve private.

- Të përcaktohen mjete nxitëse për të rritur ndërgjegjësimin dhe interesimin e personelit të shërbimit pyjor për ruajtjen dhe mbarëshkrimin e pyjeve.

- Të ketë detyrim të shprehur ligjor për kompensimin e sipërfaqes që shpyllëzohet (për çfarëdo qëllimi) me rimbjellje të një sipërfaqeje të barabartë ose në vlerë të barabartë.

- Në ligj të saktësohet kompetenca parësore (ndaj ligjeve të tjera, që bëjnë fjalë për pyjet) e Ministrisë dhe e organeve të Shërbimit Pyjor për rastet e zonave pyjore që miratohen si sheshe ndërtimi apo për përdorime të tjera.

Rreth konservimit të resurseve pyjore

(Mendime "expres" të para disa viteve, të pabotuara, për prerjet në pyje)

nga Prof. Dr. MIHALLAQ KOTRO
Fakulteti i Shkencave Pyjore, Tiranë



Skanimi dhe analiza e realitetit të resurseve tona pyjore, sipas edhe Inventarit Kombëtar të vitit 2004, por endë të pa bëra publike (?), flasin për gjendje jo të shëndoshë të tyre, rrjedhojë e një sërë faktorësh, midis të cilëve veçohen prerjet abuzive, të njohura nën termin "prerje ilegale". Të shfaqura si dukuri pas viteve '90 e të shtyra më tej prej interesave tregtare të individëve të veçantë, për përfitime të jashtëligjshme, si dhe prej nivelit të ulët ekonomik të banorëve të zonave rurale e pyjore, ato po "gangrenizojnë" jo vetëm grumbujt e pyjeve aktualë, por kanë venë në pikëpyetje edhe ardhmërinë e tyre.

Ndër alternativat strategjike për perballimin e sfidave të Pylltarisë Shqiptare, për të sotmen dhe zhvillimet perspektive, periodikisht janë formuluar edhe nje sere paketa masash, me synim frenimin gradual dhe, më tej, shmangien totale të kësaj dukurie, por duhet pranuar se rezultatet kanë qenë e vazhdojnë të jenë larg atyre të dëshuruara.

Eshte kjo arsyeja qe, para disa vitesh, u tentua dhe u provua kalimi, ne nje alternative te re, ate te ndalimit te shfrytezimit te pyjeve per nje periudhe te pacaktuar (u mendua per nje afat 10-vjecar), aktiviteti i cili, pervec teknologjise se prerje-rrezimit te drureve (*por të damkosur*), nuk ka asnje lidhje apo perafersi tjetër me procesin e prerjeve abuzive dhe, njekohesisht, krahas vjeljes me kriteret e drejta teknike te materialit drunor, perben

nje nder masat silvoteknike me efikase, në shërbim dhe funksion te trajtimit shkencor te pyjeve.

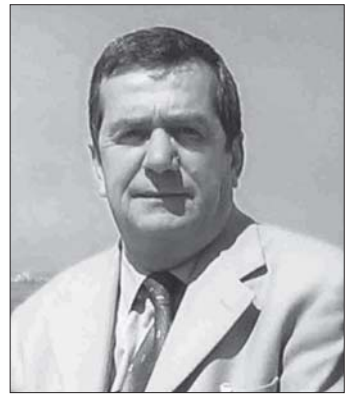
Nderkohë, venia perballe shfrytezimit te pyjeve, si nje kundërshti e ndalimit te tij, apo e ofruar si zgjidhje, e konceptit te "*konservimit të resurseve natyrore*", nje operim me karakter teresisht shkencor dhe mase mbrojtëse, jo vetem e trashëgimise dhe vlerave gjenetike te pyjeve, por dhe te trashëgimise kulturore te tyre, per te cilat sot opinioni bashkekohor eshte teper i ndjeshem, dhe e ka shndërruar ate ne lëvizje mbare kontinentale, ne rastin qe po diskutohet, mund te mos sjellë efektet e duhura, sepse:

Së pari, duhen qartësuar edhe organet vendimmarrëse, detyre imediate e shërbimit dhe shkencës pyjore, se:

- është qeverisja afategjate dhe e qendreshme e resurseve pyjore, nepermjet programimit te masave silvikulturore, ajo qe dikton, kerkon dhe vendos per tipet e nderhyrjeve ne pyje (*konfom edhe gjendjes se tyre*), nderkohe qe "*shfrytezuesi*" (*i afte profesionalisht e i pajisur me tekniken e duhur*) ne keto raste thirret per te operuar teknikisht, per kryerjen e nderhyrjeve, natyrisht edhe ai me kriteret dhe disipline rigorozet, per ruajtjen e ekosistemit pyjor;

- shfrytezimi i pyjeve te maturuar (te pjekur) ose nderhyrjet silvoteknike me prerje suksesive, jane domosdoshtmeri per pyjet tane, edhe per arsyen e thjeshte qe keto lloje prerjesh, krahas vjeljes se lendes se drurit, sipas kriterereve shkencore, mundesojne, mbi te gjitha, ripertertijen natyrore dhe instalimin e brezneve te reja pyjore, pra garantojne vazhdushmerine e prodhimit pyjor.

Së dyti, studimet e kryera kanë pohuar faktin, qe prerjet abuzive nuk jane ose jane



fare pak shtojce e shfrytezimeve te autorizuar dhe nuk kryhen ne parcelat e lejuara per prerje legale; perkundrazi ato kryhen me teper ne parcela apo ngastra te tjera, te pa dhena per shfrytezim.

Së treti, "teknologjia e konservimit", me teper emergjence, duhet te aplikohet per Zonat e Mbrojtura (strikte) dhe Rezevatet Natyrore, te cilat edhe pse gezojne status te vecante, jo rralle atakohen abuzivisht.

Persa me siper, midis dy alternativave, apo dilemave te shtruara per zgjidhje, pra: (i) *Ndalimit administrativ* dhe (ii) *Lejimit të aktivitetit te shfrytezimit te pyjeve*, ne perkrahje te alternativës se dyte, jam i mendimit dhe ofroj gjykimin, bazuar ne argumentet e meposhtme:

- ♦ **Ndalimi i aktivitetit të shfrytezimit të pyjeve** - qoftë dhe i perkohshem (*gjete e tregoi edhe pervoja e para disa viteve*), nuk jep asnje garanci ne zbatimin praktik, sepse me te lidhen:

- *furnizimi i popullates rurale me dru zjarri e më pak me lendë ndertimi, si zgjidhje alternative dhe baze, per ngrohje, gatim dhe ndertime civile;*

- *punesimi i personave te afte per pune, ne zonat rurale-pyjore, sidomos te rretheve verilindore, jo vetem ne shfrytezimin e pyjeve, por dhe ne proeset e perpunimit te metejshem te lendes se drurit, per rrjedhojë dhe sigurimi i mjeteve te jeteses per familjet e tyre;*

Vijon në fq. 6

Takim me shoqatën e Hotolishtit

Vijon nga fq. 1

Në vijim pati diskutime. Përfaqësuesi i fshatit Kokrevë theksoi se anëtarësia e shoqatës në fshatin e tij ka treguar përkushtim në drejtim të aktiviteteve përmirësuese të pyjeve përreth fshatit. Megjithatë, ai nënvizoi se mbështetja financiare nga PZHBN duhet të jetë shumë më e madhe se ajo që është akorduar gjer tani. Kjo është kërkesë e komunitetit të këtij fshati. Në vijim, fjalën e mori përfaqësuesi i fshatit Buzgarë, i cili vuri në dukje mangësitë organizative të shoqatës ku ai bën pjesë, në drejtim të dhënies së shpërblimeve për anëtarët e shoqatës që kanë kryer punimet përmirësuese në dushkajat përreth fshatit. Nga ana tjetër, ai shprehu gatishmërinë dhe vullnetin e anëtarësisë së shoqatës së fshatit për vazhdimin e aktiviteteve që u shërbejnë drejtpërdrejt pyjeve.

Kryetari i fshatit Dardhë, Safet Kolici, vuri në dukje se PZHBN është pritë me kënaqësi nga komuniteti i fshatit të tij dhe shprehu besimin se banorët do të ingranohen mjaft mirë në të ardhmen në këtë proes, që ka filluar për të mirën e tyre të përbashkët.

Kryetari i fshatit Hotolisht, Ymer Alliu, theksoi se tek banorët e fshatit është krijuar një konflikt interesash me një firmë private, e cila ka dashur të marrë për përdorim biznesi një terren të gjërë pyjor, me qëllim ushtrimin

e gjuetisë turistike. Meqë këto veprime u ndërmoren pa marrëveshje të hapur me komunitetin dhe në mënyrë të njëanshme nga firma, kjo shkaktoi konflikt, i cili tashmë është bërë publik. Në këtë kuptim, vazhdoi ai, tek banorët është krijuar një mendim mosbesues edhe në mbështetjen financiare që jepet nga BB. Nga ky komunitet mendohet se BB synon në thelb, mbështetjen e firmave private e jo banorët e fshatit.

Në vazhdim fjalën e mori Admir Seci, specialist në Drejtorinë e Politikave Pyjore, i cili sqaroi se ajo që theksohet në këto çaste për të gjithë komunitetet e fshatrave të komunës e veçanërisht për atë të fshatit Hotolisht, është problemi i pjesëmarrjes aktive në përcaktimin e kufijve të fshatit. Ky proces, nënvizoi ai, është i rëndësishëm kryesor, sepse u jep zgjidhje mjaft problemeve e konflikteve që kanë ekzistuar ose mund të shfaqen, të cilët, siç dihet, janë bërë pengesa serioze në rrugën e zhvillimit ku synon të integrohet pylltaria shqiptare.

Në vijim të diskutimit e mori fjalën inxh. Haki Kola, ekspert në PZHBN, i cili u bëri të ditur përfaqësuesve të fshatrave dhe atyre të shoqatës se problemi i Hotolishtit është diskutuar nga grupi koordinues i Projektit. Ai i ftoi pjesëmarrësit që ta ridiskutojnë këtë

problem, me qëllim që t'i japin një zgjidhje të përbashkët, që të konvergojë, sipas tij, në dokumentimin e përçapjeve të përbashkëta midis komunitetit dhe grupit të rishikimit të planit të menaxhimit, me qëllim paraqitjen e dokumentacionit pranë institucioneve shtetërore kompetente për gjykim e vendim-marrje.

Kryetari i shoqatës, agr. Idriz Hyseni, shprehu mendimin se konfliktet e sotme në lidhje me hapësirat pyjore që përdoren nga komunitetet nisin qysh në vitin 2002, kur shteti, nëpërmjet një vendimi të KM, u transferon komuniteteve vetëm 40 % të sipërfaqes së fondit pyjor e jo 90 %, siç kanë qenë kufijtë tradicionalë. Ky problem duhet të zgjidhet i pari, sepse në këto kushte nuk mund të ecet më tej. Ky është mendimi i përbashkët si shoqatë, e cila përfaqëson interesat pyjore të komuniteteve të fshatrave në komunën e Hotolishtit.

Nga përfaqësuesit e SNV-së fjalën e mori inxh. Janaq Male, i cili theksoi se SNV-ja përbën një partner specifik në kuadrin e këtij Projekti. Shoqata u krijua si mekanizëm i nevojshëm për zhvillimin e aktiviteteve që synojnë arritjen e objektivave të përbashkëta. Ky projekt është modest. Ai nuk është lokomotivë e programeve strategjike, por nxitës dhe kualifikues. Në këtë kuptim, ju do të mësoni se si hartohet një plan menaxhimi, si caktohen objektivat, cilët janë partnerët, aktorët, përfituesit, detyrat dhe

përgjegjësitë, etj. Përsa i përket konfliktit kufindarës "komunitet - shtet" unë e njoh atë terren dhe dikur kjo hapësirë pyjore ka qenë zonë gjuetie, nënvizoi ai. Shteti nuk ka shkuar ndonjëherë atje për shfrytëzim pyjesh. Sot ajo i takon komunitetit të fshatit Hotolisht, sipa një vendimit të KM.

Fjalën e mori edhe përfaqësuesi i DSHP, Librazhd, inxh. Bajram Kullolli, i cili u bëri të ditur diskutantëve se Shërbimi Pyjor i Librazhdit nuk ka hedhur ndonjë hap deri më sot në drejtim të zbatimit të vendimit të KM, që u krijon hapësirë komunave, përkatësisht komuniteteve, për transferimin e fondit pyjor që ndodhet brenda kufijve administrativë të komuës. Edhe Ministria e Brëndshme nuk ka dërguar ndonjë dokument zyrtar e udhëzues për këtë çështje. Një gjë duhet ta kemi të qartë tha ai: *nuk ka pyje që të mos pretendohen për pronësi nga komunitetet*. Në këto kushte, përçapjet duhet të bashkërendohen nga ana juaj dhe të jenë komplekse.

Nënkryetari i shoqatës, inxh. Xhemal Bozhiqi, shprehu kënaqësinë për rezultatet pozitive të këtij takimi dhe, në emër të anëtarësisë, shprehu falënderimet e sinqerta për ndihmën e çmuar që grupet e ekspertëve dhanë në drejtim të sqarimit të çështjeve dhe rrugëzgjidhjeve të propozuara për problemet që dolën në këtë konsultë të sinqertë pune.

Korresp. i Kurorës

ZONAT E MBROJTURA, PRIORITET KRYESOR PËR VITIN 2007

Ing. NIHAT DRAGOTI, në MMPAU, Tiranë

Zonat e Mbrojtura janë ndër pasuritë kryesore të natyrës shqiptare. Ato, përveçse janë mbrojtëse e përfaqësuese të larmisë së botës së gjallë, shërbejnë edhe si burim të mirash materiale dhe të ardhurash për komunitetin. Nisur nga këto, Ministria e Mjedisit, Pyjeve dhe Administrimit të Ujërave ka filluar proesin e ravijzimit të rrjetit ekzistues të këtyre Zonave. Jane hedhur hapat për krijimin e Rrjetit Përfaqësues të ZM-ve të vendit, mbështetur në konceptet e reja të administrimit e menaxhimit të tyre, të cilat bazohen në bashkërendimin e veprimeve për ruajtjen e vlerave natyrore me përdorimin e qëndrueshëm të burimeve natyrore nga banorët lokalë dhe aktorët e interesuar, sipas parimit “*të jetosh pranë një Zone të Mbrojtur është fat*”.

Në shpalljen e ZM-ve tashmë nuk përzgjidhen vetëm territoret me pyje, kullota, por edhe zona të populluara, me traditë në përdorimin e qëndrueshëm të burimeve natyrore dhe me aktivitet të rëndësishëm social-ekonomik.

Ruajtja e natyrës, brenda sistemit të ZM-ve, vlerësohet si instrument i rëndësishëm për ruajtjen e vlerave më të larta të biodiversitetit. Zgjerimi dhe forcimi i rrjetit të zonave të mbrojtura, si bazë për krijimin e Rrjetit Ekologjik të vendit, përbën një nga prioritetet e Qeverisë Shqiptare dhe vlerësohet si një nga objektivat më të rëndësishme të MMPAU. Për periudhën 2005-2009 është parashikuar të dyfishohet sipërfaqja e ZM-ve, duke garantuar jo vetëm mbrojtjen e tyre, por edhe një zhvillim të mëtejshëm, mbi principet ekologjike. Në studimet e kryera nga MMPAU synohet që rrjeti i ZM-ve të arrijë nga 6.4 % (në shtator 2005), në 15,8 % (në vitin 2009), ose tejkalimi i objektivit për dyfishimin e sipërfaqes dhe si objektiv afatgjatë (viti 2015) rreth 20 % e sipërfaqes së përgjithshme të vendit, duke arritur nivelin e vendeve të BE-së.

Rritja e sipërfaqes së ZM-ve është edhe një kërkesë e Konventës së Diversitetit Biologjik, e nënshkruar nga Shqipëria më 5 janar 1994 dhe e iniciativave evropiane e rajonale të Konventës, si Strategjia Paneuropiane e Diversitetit Biologjik dhe Peizazhor.

Gjatë periudhës së transformimit e ristrukturimit të Shërbimit Pyjor janë miratuar tre vendime për ZM-të: Zgjerimi i Parkut Kombëtar “Butrinti”, shpallja e Rezervatit Natyror të Menaxhuar

“Liqeni i Shkodrës” dhe shpallja e Peizazhit të Mbrojtur “Lumi Buna-Velipojë”, me sipërfaqe të përgjithshme 58 153 ha, duke rritur nivelin e ZM-ve në Shqipëri me 1.6 %.

Qeveria Shqiptare vendosi gjithashtu përfshirjen e zonës së Liqenit të Shkodrës dhe Lumit Buna në listën e zonave Ramsar, si zona me rëndësi ndërkombëtare, veçanërisht për shpendët e ujit. Më 2 shkurt 2006, Sekretariati i Konventës së Ramsarit i dorëzoi ministrit të Mjedisit, Pyjeve dhe Administrimit të Ujërave certifikatën përkatëse. Ky proes tashmë ka nisur dhe po vazhdon edhe me zona të tjera. Njohja e vlerave

ekologjike të biodiversitetit dhe vënia e tyre nën një status mbrojtjeje, përbën një zhvillim të ri për të gjithë banorët që jetojnë e zhvillojnë aktivitetet e tyre social-ekonomike në zonat respektive.

Gjatë vitit 2006 janë kryer studime për shpalljen e zonave të reja të mbrojtura: “Mali i Dajtit”, me sipërfaqe mbi 29 mijë ha, i cili u miratua në qershor 2006. Kanë përfunduar studimet edhe për shpallje zona të mbrojtura: “Divjakë-Karavasta”, “Llogara-Karaburun”, “Mali me Gropa-Bizë-Martanesht”, “Mali i Krujës-Qafë Shtamë”, “Shëngjin-Ishëm” dhe “Mali i Shebenikut”, me sipërfaqe të përgjithshme rreth

147 mijë ha. Kësisoj, gjatë këtij viti përfundoi edhe dixhitalizimi i kufijve të ZM-ve dhe përgatitja e hartës dixhitale bazë të Rrjetit të ZM-ve, si produkt i rëndësishëm, i cili njëherazi plotëson një boshllëk në politikën menaxhuese mjedisore në Shqipëri. Krijimi i këtij sistemi gjeografik informacioni, si dhe i një baze të dhënash, do t'i shërbejë përmirësimit të politikave për menaxhimin e

mjedisit dhe burimeve natyrore të zonave të mbrojtura të vendit tonë.

Për Ministrinë e Mjedisit, Pyjeve dhe Administrimit të Ujërave, si dhe për të gjithë aktorët e interesuar për ruajtjen e menaxhimin e vlerave natyrore dhe biodiversitetit, krijimi i rrjetit dixhital përbën një element të rëndësishëm. Përcaktimi i kufijve në nivel shumë të detajuar, me shumë elemente orientues, lehtëson kontrollin e vazhdueshëm të kufijve të ZM-ve, evidentimin dhe parandalimin e ndërhyrjeve të jashtëligjshme në to, si dhe një monitorim të vazhdueshëm. Po ashtu, kjo ndikon edhe në përmirësimin e planifikimeve të aktiviteteve që mund të kryhen, duke u nisur nga hartimi i planeve të menaxhimit, nga aktivitetet e tjera menaxhuese në ZM dhe evidentimin e rreziqeve të mundshme, si zjarret, stuhitë, ndërhyrja humane, projektet infrastrukturore, zhvillimi urban dhe planifikimi i territorit.

Në objektivat e MMPAU synohet që ky rrjet i dixhitalizuar i ZM-ve të përfshihet në hartën rajonale evropiane. Në këtë mënyrë, do të mund të përdoret nga një numër i madh specialistësh, amatorësh, natyralistësh, studentësh dhe të intresuar të tjerë, brenda e jashtë vendit, për qëllime të ndryshme studimi, meanxhimi, etj. Aksesit virtual në rrjetin e dixhitalizuar të Zonave të Mbrojtura të Shqipërisë ndikon edhe në rritjen e interesit të donatorëve, për të mbështetur përmirësimin e administrimit dhe ruajtjes së këtyre zonave. Po ashtu, aksesit në këtë rrjet ndikon edhe në rritjen e interesit turistik për këto zona, por edhe për vendin në përgjithësi, duke ndikuar edhe në shtimin e të ardhurave (drejt-përdrejt ose jo), të cilat mund të përdoren për investime në ZM.

Aktualisht është në proces miratimi shpallja e ekosistemit natyror “Mali me Gropa-Bizë-Martanesht”, me sipërfaqe 25000 ha “Peizazh i Mbrojtur”. Kështu, sipërfaqja e ZM-ve në shkallë vendi arriti në 261 164 ha ose 9.08 % e sipërfaqes së përgjithshme të vendit. Për vitin 2007 synohet miratimi i zgjerimit të sipërfaqes së Parkut Kombëtar “Divjakë-Karavasta” me afro 15 000 ha dhe “Mali i Shebenikut” afro 25 000 ha. Me miratimin e tyre, sipërfaqja e ZM-ve të vendit arrin në 10.48 % të sipërfaqes së përgjithshme të vendit.

Në programet e MMPAU synohet përgatitja e planeve të menaxhimit dhe të veprimit për ekosistemet e ZM-ve. Mbështetur edhe në faktin se ZM-të janë njëkohësisht pjesë e trashëgimisë natyrore evropiane e më gjerë, është përgjegjësi dhe detyrimi ynë e i strukturave përkatëse, që të japin më mirë e më shumë se deri sot, kontribut në administrimin e ZM-ve ekzistuese dhe të rrjetit përfaqësues të propozuar.

Për arritjen e objektivave të afërta e të largëta dhe për ngritjen e Rrjetit Ekologjik, po punohet për një mbështetje më të madhe në krijimin, forcimin, aftësimin e strukturave në menaxhimin bashkëkohor të ZM-ve, si dhe për të kualifikuar stafet e tyre në plotësimin e detyrave dhe të marrjes së përgjegjësi, në kuadrin e programeve, planeve të veprimit dhe aktiviteteve prioritare.

Zgjerimi i kufijve, dyfishimi i sipërfaqes, hartimi i planeve të menaxhimit, zonimi i territoreve dhe ristrukturimi i rrjetit të ZM-ve është pjesë e zbatimit të planeve të veprimit, për rritjen e sipërfaqes së këtyre Zonave në Shqipëri, për përafrimin me nivelet e vendeve të BE, si pjesë e trashëgimisë natyrore të vendit dhe asaj evropiane.



Pak informacion për Kosovën

Informata gjeografike

Kosova shtrihet në qendër të Gadishullit Ballkanik, pa dalje në det. Kufizohet me Serbinë në veri dhe lindje, me Maqedoninë në jug, me Shqipërinë në jugperëndim dhe me Malin e Zi në veriperëndim, në një sipërfaqe prej 10.907 km². Ka klimë kontinentale, me verë të nxehtë e dimër të ftohtë.

Kryeqyteti i Kosovës është Prishtina.

Popullsia

Është bërë vlerësimi i numrit të popullsisë për vitin 2005 dhe ka dalë numri absolut i përgjithshëm i popullsisë prej rreth 2 502 000 banorë, ndërsa numri i banorëve që jetojnë në Kosovë vlerësohet të jetë 1.9 deri 2.2 milionë banorë. Dendësia e popullsisë shkon rreth 175/km².

Sipas AMSJ-së të vitit 2000, popullsia e Kosovës kishte këtë përbërje etnike: Shqiptarë 88 %, serbë 7 % dhe etni të tjera 5 %.

Bujqësia dhe pylltaria

Sipas AESHB (Anketës Ekonomike Shtëpiake Bujqësore, 2001) Kosova ka sipërfaqe tokësore prej afro 1.1 milion hektarë (ha) prej të cilave rreth 50 % përdoren në sektorin bujqësor.

Nga gjithsej 538.838 ha, afro 52 % kultivohet me kultura bimore, 21 % janë kullosa e livadhe, 18 % janë pyje dhe më pak se 1 % përdoret për vreshta.

Përveç bimëve foragjere, të korrura kryesore janë gruri, misri, patatet dhe shalqini e pas tyre specat e domatet.

Struktura e përdorimit të tokës

Toka	Sipërfaqja	
	Ha	%
Bujqësore	574 231	53
Pyjore	450 249	41
Urbane	12 073	1
Trafiku	27 795	3
Sipërfaqe me ujë	12 344	1
Sipërfaqe të tjera	12 814	1
Gjithsej	1 069 507	100

Struktura e pyjeve

Pyje	%
Të lartë (ah, bungë, halorë)	17
Të mesëm	7
Të ulët	61
Shkurre dhe pyje të degraduar	13
Pyje përgjatë rrugëve	2
Gjithsej	100

Përgatiti për botim: Gjon Fierza

ZALLDARDHA

në fokusin e Projekteve të Zhvillimit të Burimeve Natyrore

Sipas bisedës me kryetarin e komunës NIAZI CANI



Pozita gjeografike dhe klima

Atje ku Korabi kryelartë, hedh vështrimin hijerëndë, drejt brezareve, që ngjajnë me shkallët e një stadiumi madhështor, ku Drini shekullor çan luginën mospërmas, rrethuar me kreshta malesh e kodrash, shtrihet Dardha me fshatrat e saj. Shtrihet në gjatësinë gjeografike 20 gradë e 18 minuta dhe gjerësi 41 gardë e 48 minuta. Ka një gjatësi rreth 6.5 km nga Kodra e Kacës në Fushë të Madhe, 7 km nga Maja e Madhe deri në lumin Drini i Zi, në Zall-Dardhë. Ka një sipërfaqe rreth 45 km². Gjatë bregut të Drinit të Zi, fushë e madhe është ultësira e Dardhës një sipërfaqe ku kultivohen bimët bujqësore tradicionale, si fasulja, misri, gruri, jonxha, thekra etj. Mirëpo nuk është e thënë që dhe kjo ultësirë të prodhojë çdo vit. Në mote me reshje të mëdha, kur Veleshica vjen si e tërbuar, që poshtë maleve e bashkohet me Drinin plak, ky detyrohet shpesh të dalë nga shtrati e të rrëmbejë çdo gjë, qoftë kjo dhe djersa e derdhur nga bujqit e Dardhës kohë më parë.

Dardha shtrihet në pjesën perëndimore të lumit Drin i zi, me kuotën minimale 352 m, tek Ura e Drinit (Pasarella) dhe maksimale 1787 m, tek Maja e Madhe. Disa nga vendet karakteristike dhe lartësitë mbi rrafshin e detit janë: Maja e Qelisë 1220 m, Kurora e Dardhës 1189 m, Kroi i Gjarpërit 1270 m, Maja e Shkaurranit 1189 m, Kalaja e Zhugrit 1098 m, Maja e Rrasës 1378 m, maja e Malit të Thatë 1513 m, Hurdha e Presë 1365 m, Qafa e Gëlqeres 1405 m, Kroi i Kecit 1398 m, Maja e Kacimares 1905 m, Kroi i Pratit 1118 m, Çuka e Lekës 512 m, Kodra e Kacës 610 m, Burimi i ujit Lashkizë 810 m, Maja e Madhe 1787 m.

Klima e Dardhës është kontinentale mesdhetare, me dimër të ftohtë e verë të nxehtë, tipike për viset në rrjedhën e luginës së Drinit të Zi.

Kufizohet nga jugu me Çidhnën, nga veriu me Reçin, nga perëndimi me Lurën dhe nga lindja me Ujë e M'ujën. Dardha ose komuna e Zall-Dardhës ka këto fshatra: Lashkiza, Sorica, Tartaj, Merskani, Vila, Qani, Shënllëshën Lugjaj e Topuze. Lugjajt dhe Topuzet shpesh kanë qenë mbështetur dhe me zonën e Ujë e M'ujës. Dardha, si vend kodrinor-malor, ka shumë burime ujore, të cilat janë: Kroi i Zhugrit, Burimet e Lashkizës me 100 l ujë në sekondë, Kroi i grykës Shehut, Kroi i Gjarpërit, Kroi i Gjurësit, Kroi i Shenjtë, Kroi i Lugjes, Kroi i Baxhës, Gjurma e Ferrexhit, Kroi i Majce, Kroi i Gjurrës, Kroi i Pratit, Kroi i Kecit, Kroi i Lanë Lurës, Krojet e grykës së Xharxhishtës, Gjurma e kuqe, Kroi i hurdhës Brahivoglit, etj.

E gjithë Dardha ka 750 ha tokë buke, ku vetëm 30 për qind është nën ujë. Sot burimi kryesor i jetesës në Dardhë mbetet emigracioni; shumë djem kanë ikur nëpër botë për të siguruar jetesën. Lëvizjes demografike,

sidomos drejt Tiranës, nuk i shpëtuan edhe Dardha e derjanët. Këta banorë të vyrtshëm, që kishin mburrur në shekuj mençurinë dhe filozofinë e tyre, si konstitucion psiko-mental, duke jetuar me vështirësi të panumërta që krijonte ballafaqimi i dukurive njerëzore me ato natyrore, përmes një intuete të hollë, u mirorientuan drejt një jete të re, më cilësore dhe qytetare, më të integruar e të shvilluar.

Po e ardhmja e Dardhës si mund të jetë? Nesër ndoshta mund të ndërtohet Skavica, një hidrocentral rregullator gjigand për të gjithë hidrocentralet e vendit tonë. Kjo ultësirë e bukur buzë Drinit plak mund të përmblyet. Mbeten vetëm disa brezore sipër. Mbeten si dëshmitare për t'u treguar udhëtarëve se si ka qenë dikur kjo ultësirë e bukur.

Burimet Natyrore të Zalldardhës janë mjaft të pasura.

* Plantacionet e lajthisë natyrore, që shtrihen në fshatin e Lashkizes, janë mjaft prodhuese, me cikël vjetor me prodhimtari me qindra quintale.

* Plantacionet e arrave, që shtrihen në periferite e tshatrave Vile, Tartaj, Lashkize, Shenllëshën, Lugjaj etj., me prodhimtari të mirfillte. Theksojmë se zhillimi i saj natyror në grykën e Lashkizes perben një vlerë për burimet natyrore të treves së Dardhës. Rol mjaft të rëndësishëm kanë luajtur zogjtë dhe shpendet për përhapjen e frutave dhe farave të arres në territore të pazhvilluara ndonjëherë.

* Zhvillimi i blegtorisë se imet në fshatin Lashkize nga njerez të apasionuar në 5-6 familje me mbi 100-150 krere secili.

* Burimet ujore të Lashkizes me mbi 200 litra në sekondë, që perben një resurs të madh për prodhimin e energjisë elektrike nepermjet hidricentraleve vendorë.

* Perkushtimi i pushtetit vendor për lidhjen e të gjithë fshatrave me rrugë auto perben një nga vlerat e ngritjes së nivelit të jetesës në këte zene pothuaj në të gjitha stinet.

* Larmia e bimesisë natyrore, bimeve mjekësore e kullotave natyrore, që shtrihen nga lartësia 357 m tek Ura e Drinit të Zi deri në mejen e madhe 1787 m e në majen e Xharxhishtit e të Lane Lures.

* Mundësia e zhvillimit të turizmit malor, familjar e kulturor në treven e Dardhës.

* Prodhimet bujqësore biologjikisht të pastra, prodhimet e drufrutorëve, që dita që vjen vetem rritet prodhimtaria e tyre.

Burimet natyrore janë të pashtershme dhe hartimi i këtij projekti vlen për të pasqyruar realisht këto burime natyrore që i shërbejnë këtij komuniteti.

Përfshirja e komunitetit në procesin e vendimmarrjes, faktor kyç për një ecure të qëndrueshme të projektit

Në baze të programit të hartuar në fazat dhe hapat e parë u realizua me shumë sukses procesi i përfshirjes së komunitetit në nivel fshati, në bashkpunim me komisionet e fshatrave, shoqatën e përdoruesve të pyjeve, specialistet e kadastrës së komunës dhe personelit të shërbimit pyjor Diber. Nga komuna është venë në dispozicion të grupit të punës dokumentacioni, si hartat kadastrale bashkë me formularin 6 për tokat bujqësore etj.

Nje nga proritetet ka qene vendosja dhe afishimi programit te punes fletpalosja ne qendrat e shkollave ne fshatrat Lashkize, Nezhaj, Sorice e Tartaj, ne mjediset e lokaleve ne Lugjaj e Zall-Dardhe, si dhe ne qendren shendetsore ne qender te komunës.

Faktor tjetër ishte dhe vendosja e tabelës metalike në qender të komunës, ku janë perfshire në detaje të gjithë treguesit, si projekti i menaxhimit të burimeve natyrore, financimi nga Qeveria Shqiptare dhe Banka Botrore, aktoret kryesore, partneret, perfituesit etj.



Njazi Cani, kryetar i komunës

Komisioni i përbashkët për hartimin e Projektit



Mbeshtetja ka qene edhe nga Drejtoria e shërbimit pyjor të Dibres e drejtori i saj Hamdi Hoti dhe inxhinieret Munir Hoxha, Hiqmet Topuzi e Kadri Myrku, të cilët kanë ndihmuar për dokumentacionin teknik dhe azhurnimin në terren.

Për të sanksionuar sa më sakte kufijtë midis fshatrave në këte kuader bashkë me komisionin janë marrë si konsulentet nga grupi punës pleqte me të vjetër në fshatra për të treguar në terren kufijtë midis fshatrave dhe përdoruesve.

Tradita e besëlidhjes dhe kuvendi i Dardhës

(Rrenjë e kuvendit të Dardhës, i 15 burrave të dheut, pleqtë e Dardhës, përfaqësimi i mëhallerave dhe paragrafet e Besëlidhjes) sipas historiant **Xhelal Çerpja**

Kuvendi i 15 burrave të dheut të Dardhës në vitin 1921 në vetvete paraqiste një besëlidhje për normelizimin e jetesës së brendshme të kesaj krahine, që ishte në traditën e një vazhdimësie të kuvendeve tradicionale të Maleve të Dibres.

Kuvendi i Dardhës i vitit 1921 nxori keshillin, që u quajt 15-tet e dheut ose parlamenti i vogël i Dardhës, i cili mori vendime (kararet e Dardhës). Keto ishishin 13 karare (nene) të cilat përfaqësonin rregullat e një jete normale në Dardhë.

Nje nga keto 13 nene (karare) ishte Neni 11: *Kush nxjerr ngaterresa në çeshtjen e kufijve si në kullota, mal, uje vadites, gjykohet para fshatit dhe i nenshtrohet vendimit të 15 burrave të dheut.*

Vendimi ishte i pershkillëzuar, nga zhvenditimi në vlerë, konfiskim pasurie e deri në largim nga mëhalla. Kjo traditë vijon edhe sot, por me permassa të tjera, bashkëkohore.



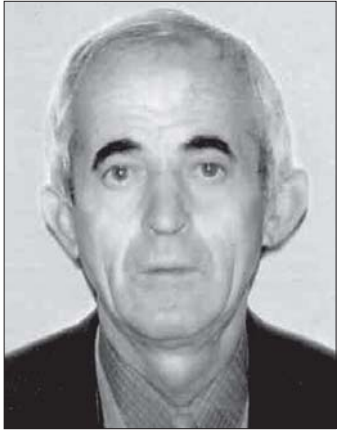
GSP dhe vlerat e përdorimit të tyre në kufijtë e përdoruesve

Gjate punimeve në terren për një informacion më të sakte, janë përdorur për herë të parë mjete teknike të sofistikuar, GSP, që përcaktojnë me saktësi të plote koordinatat e kufijve të përdoruesve të pyjeve, lartësitë mbi rrafshin e detit dhe perkufizimi në trasimin e rrugëve të reja të hapura vite e fundit, që kanë qenë të pahedhura në hartën e ekonomisë, si dhe përcaktimin e sipërfaqeve të ngastrave me vije poligonale në terren dhe hedhja e tyre në harte. Sistemi koordinatave është në dy forma në sistemin në grade dhe në sistemin kilometrik, por më praktikë është sistemi koordinativ kilometrik. Kjo përvije pune le të shërbejë dhe për hartimin e projekteve të tjera në vijim.

Shprehim mirnjohje të thellë për specialitetin e pasionuar, inxh. Janaq Male, ekspert pranë SNV në Tiranë për këto pajisje që na kanë venë në dispozicion të grupit për menaxhimin e projektit të pyjeve të komunës Zalldardhë.

FASLISHIRA
Kryetar i Shoqatës së Burimeve Natyrore të Komunës
Inxh. ISMAIL HYSA
konsulent i Projektit

Emër i paharruar për kolegët!



Ditë më parë, në moshën 57-vjeçare, në Tiranë, u nda nga jeta inxhinieri i pyjeve Anesti Peçi. Me vdekjen e praktikshme të tij, familja dhe të afërmit humbën njeriun e tyre të dashur, në kolegët e bashkëpunëtorët, humbëm inxhinierin e të përkushtuar për profesionin, njeriun e dashur e të respektuar.

Anesti Peçi u lind me 26.11.1950 në Ersekë, ku mori edhe mësimet e para. Në vitin 1971 përfundoi me rezultate shumë të mira Shkollën e Mesme Pyjore në Shkodër dhe po atë vit fitoi të drejtën e studimit për në Fakultetin e Pyjeve, Tiranë. Në vitin 1975, pasi diplomohet inxhinier pyjesh, Anesti emërohet në Ndërmarrjen Pyjore Berat, ku e filloi punën si përgjegjës sektori në Sinjë, një nga sektorët më të rëndësishëm të ndërmarrjes.

I vlerësuar për aftësitë teknike dhe organizative, në vitin 1979 u emërua specialist në degën teknike të po kësaj ndërmarrjeje, në Berat. Janë një numër i madh projektsh, studime e zbatime të punimeve pyjore, të përgatitura e drejtura nga inxh. Nesti në rrethin e Beratit. Më vonë ai mbuloi sektorin e shfrytëzimit të pyjeve, një ndër sektorët më të vështirë e me përgjegjësi për kohën. Inxh. Nesti u angazhua për shumë vite në disa grupe kombëtare damkimesh në rrethet Pukë, Mirditë, Kukës, etj. Rreth një dekadë (1983-1993) Anesti punoi kryetar i degës teknike në Ndërmarrjen e Kullotave, Berat. Me shkrirjen e saj, ai kaloi në DSHP, me detyrën e shefit të Sektorit në Urën Vajgurore.

E gjithë veprimtaria e Anesti Peçit karakterizohet nga përkushtimi në punë, nga niveli i mirë profesional, nga fryma e mirëkuptimit dhe dashuria për kolegët e bashkëpunëtorët. Anesti, i papërtuar, energjik, i dashur me miqtë e shokët, njeri me plot humor, padyshim zuri një vend të respektuar ndër specialistët e pyjeve në Berat, por edhe më gjerë.

Në vitin 1996, Nesti kaloi si subjekt me veprimtari private. Vlen për t'u vlerësuar guximi i tij, duke lenë vullnetarisht punën në DSHP dhe ushtroi profesionin si subjekt privat për studime e projekte pyjore. Si drejtues i subjektit "Silvi-Kulturë" ai angazhohet në Projektin Shqiptar të Pyjeve, ku realizon disa projekte me rëndësi për pyjet e kullotat komunale dhe shtetërore në Berat. Së fundi ai vazhdonte të punonte në zbatimin e Projektit të Zhvillimit të Burimeve Natyrore, në disa komuna të vendit, si një ndër subjektet cilësore që punojnë me këtë Projekt.

Anesti Peçi vlerësohet edhe si veprimtar i shoqërisë civile në fushën e mbrojtjes së natyrës. Ai themeloi e drejtoi me sukses, për gati 10 vjet, shoqatën "TEMT" (Tomorri dhe Mijtë e Tij). Ai realizoi disa projekte me vlerë për Malin e Tomorrit dhe disa monumente të natyrës në Park Kombëtar.

Nesti, në kulmin e veprimtarisë dhe pjekurisë së tij profesionale, me shumë përkushtim, po punonte të përvetësonte e zbatonte teknikat dhe metodat bashkëkohore në fushën e mbarështimit të pyjeve, vdekja u tregua e pamëshirshme, e rembeu, duke e ndarë nga familja, kolegët e bashkëpunëtorët.

Anesti Peçi, me punën dhe kontributin e tij për mëse 30 vjet si specialist pyjesh, do të mbesë në kujtesën e kolegëve dhe bashkëpunëtorëve në Berat, Kuçovë, Tiranë e më gjerë. Nderim e respekt për inxhinierin Anesti Peçin, një emër i dashur e i paharruar në kolektivin e pylltarëve.

K. Malaj, M. Kotro, S. Kërri, A. Hyra, S. Numani, Gj. Fierza, K. Qose, F. Nako, J. Male, H. Kola, P. Prenga, V. Mine, F. Gjoci, K. Kocani, S. Dule, Th. Lako, H. Porja, N. Noshi, S. Cenka, K. Dano, F. Zadrime, S. Karadumi, H. Lala, G. Hoxhaj ...

Në Qarkun e Korçës

Shkëmbimi i përvojës midis vendeve fqinje praktikë që duhet çuar më tej

Nëntorin e kaluar, me mbështetjen e SNV, zyra Korçë, u organizua një vizite pune e shkëmbim përvoja në rajonin e Ohrit të Maqedonisë, ku morën pjesë specialiste të DSHP Korçe, Kolonjë e Pogradec, drejtues të Shoqatave të Perdoriesve të Pyjeve Komunale (Qender-Ersekë, Goricë-Korçë e Buçimas-Pogradec). Kjo vizite u organizua në kuadrin e rritjes së kapaciteteve të shoqatave të perdoriesve të pyjeve.

Tashmë është bere e zakonshme te degjosh fjalë të mira për gjendjen e vegjetacionit sapo kalon kufijtë tanë. Prandaj, për njohjen e gjendjes së pyjeve dhe zonave të mbrojtura në territorin e Ohrit, u organizuan dy diskutime, duke i konkretizuar ato edhe me vizita në terren: Zonat e mbrojtura në Ohër, Parku Kombetar i Galicices dhe gjendja e pyjeve në territorin e Ohrit e perspektiva e zhvillimit të tyre.

Parku Kombetar i Galicices është krijuar që në vitin 1958 me një sipërfaqe prej 22 752 ha. Zona turistike ze një sipërfaqe prej 2 310 ha, zona strikte e mbrojtur ze 985 ha, kurse zona ekonomike ze 19 457 ha. E gjithë kjo sipërfaqe menaxhohet nga një staf prej 5 inxhinierë pyjesh, 3 teknikë, 4 roje dhe 4 administratorë. Në Parkun e Galicices punohet me vetfinancim, pa mbështetje financiare nga shteti. Kjo realizohet nepermjet realizimit të te ardhurave nga shfrytëzimi i pyjeve në pjesen ekonomike.

Në territorin e Parkut zhvillojnë aktivitetin e tyre 17 fshatra, me rreth 5 550 banorë, te cilet kryesisht merren me grumbullimin e bimeve mjekësore dhe blegtori. Per te patur zhvillim te qendrushem, Parku ploteson nevojat e komunitetit me dru zjari, lendë druri, bime mjekësore dhe kullota, duke patur parasysh qe plotesimi i interesave te komunitetit te mos bierë në kontradite me natyren.

Në zonën e Shen Naumit ka 35 burime uji me prurje 7 - 8 m³/sek. Në territorin e Parkut te Galicices ndodhen rreth 70 % e bimeve endemike te Maqedonise. Ne vitin 1979 i gjithë territori i Ohrit u mor ne mbrojtje nga UNESCO per vlerat e larta kulturore e biologjike qe ka rajoni i Ohrit.

Në kete territor ushtrojne aktivitetin e tyre mjaft shoqeri turistike, që merren me pergatitjen e paketave turistike per gjithë territorin e parkut, si per kohën e verës dhe ate te dimrit. Parku është i pershkuar me rruge automobilistike, te cilat ndikojne drejtperdrejt ne shfrytëzimin e resurseve te parkut nga komuniteti vendas dhe ai i huaj. Qellimi kryesor i administrates te Parkut Kombetar te Galicices është:

- Mbrojtja e natyres
- Shfrytëzimin e resurseve natyrore, duke ruajtur balancen qe ka vendosur natyra.
- Te prezantoje momentet me te rendesishme te Parkut ne komunitet e me gjere
- Te edukoje komunitetin dhe sidomos te rinjte me vlerat natyrore, kulturore e historike te Parkut, nepermjet rritjes se numrit te vizitorëve.
- Me masat qe do te merren do te arihet zhvillim i qendrushem i parkut.
- Plotesimin e nevojave te komunitetit, duke ruajtur ne vazhdimesi vlerat natyrore te tij.
- T'u lihen brezave vlerat natyrore dhe materjal drusor në gjendjen qe janë sot.
- Të punohet per ruajtjen e vlerave kulturore te komunitetit.
- Eshte punuar per krijimin e forumeve mjedisore me pjesemarrjen e komunitetit.

Të gjitha keto realizohen nepermjet studimeve, fletëpalosjeve, botimeve te ndryshme dhe duke nxitur organizatat joqeveritare. Organizohen ekskursionet turistike me nxenësit e

Rreth konservimit të resurseve pyjore

Vijon nga fq. 3

- sigurimi i pjeses me te madhe te vlerave monetare per "Llogarine e te Ardhurave", qe sektori Pyjor mund dhe kerkon te perftojë nga pyjet.
- ❖ **Lejimi i aktivitetit të shfrytëzimit të pyjeve** - shoqeruar me masat e meposhtme dhe zbatimin rigoroz te tyre:
- rishikimin, me qellim permiresimi te kuadrit ligjor pyjor dhe rregullores se shfrytëzimit të pyjeve;
- fillesen e punes per rehabilitimin e rrugeve pyjore ekzistuese dhe çeljen e rrugeve te reja pyjore, ne ekonomite endë të pambrishme (krijimi i Fondit te Zhvillimit te Pyjeve dhe nxitja e Donacioneve te huaja);
- licensimin e firmave me kriteret rigorozet profesionale dhe te pajisura me tekniken e duhur, si dhe forcimin e kontrollit gjate punimeve te shfrytëzimit te pyjeve;

KRISTAQ SHORE - Koordinator, Federata SHPPKK

shkollave dhe grupe te tjera nga komuniteti. Ndalimi i kullotes ne territorin e Parkut, sidomos në ate të Ohrit, ka sjelle nje proces te suksesshem, qe ka favorizuar dushkun, por moskullotja ne pjesen e kullotave alpine ka sjelle humbje te biodiversitetit.

Në saje te punes se bere nder vite nga administrata e Parkut është arritur qe ne vitin 1983 te jete antare e EUROPARKU-t. Rendesit i ka kushtuar ne vitin 1989 hartimit te nje pakete turistike. Eshte botuar nje liber per floren e Parkut Galicice, është pranuar si antare e Mediterrane ne Itali ne vitin 2005. Ka lidhje te vazhdushme me institucionet e kultures dhe historise dhe po punohet ne vazhdimesi per grumbullimin e te dhenave dhe informacioneve ne te gjithë fushat.

Diten e dyte te vizites u organizua nje diskutim mbi gjendjen e pyjeve ne zonen e Ohrit dhe menyren e organizimit te ndermarrjeve pyjore, duke dhene mendime edhe mbi menyren e organizimit te DSHP ne qarkun e Korçës.

Administrata e Ndermarrjes Pyjore ne Oher është e organizuar ne: zyren juridike, zyra e llogarise, zyra pyjore dhe zyra e perpunimit dhe shitjes se materjalit drusor. Deri ne vitin 1997 aktiviteti i ndermarrjes ishte organizuar me vetfinancim. Mbas ketij viti Sherbimi Pyjor u kethye ne ndermarrje buxhetore, puna ne ndermarrje filloi te bjere dhe kane filluar prerjet ilegale per biznes, e cila ka sjelle mjaft veshtiresi ne organizimin e drejtimin e ndermarrjes.

Ndermarrja e pyjeve ne Oher administron nje sipërfaqe pyjore prej 38 000 ha, me nje volum prej 3 322 600 m³. Nga sipërfaqja e pergjithshme 4 000 ha jane pyllzime, 9 000 ha pyje te larte dhe 25 000 ha pyje me origjine lastarore. E gjithë kjo sipërfaqe menaxhohet nga 9 inxhinierë dhe 11 teknikë. Ne organiken e saj ndermarrja pyjore ka nje personel prej 115 veta, nga te cilet 30 me kontrate dhe 85 pa kontrate. Ka nje mundesi vjetore shfrytëzimi prej 60 000 m³, nga te cilat shfrytëzohen çdo vit vetem rreth 42 000 m³.

Në territorin e e Ohrit kujdes tregohet edhe per pyllëzimin e sipërfaqeve te zhveshura. Çdo vit mbillen rreth 152 ha. Pyllëzimet behen kryesisht ne pyjet e ahut dhe sidomos ne sipërfaqet ku aplikohen prerje rrafsh. Çdo vit ne fidanishtet e Ohrit prodhohen rreth 400 000 fidane pseudocuge, bredhi i Maqedonise, pisha e zeze, hartine dhe akacia. Vitet e fundit prodhimi i fidanëve është nderprere, mbasi mungojne fondet per kryerjen e pyllëzimeve. Vizitua pyllëzimet e kryera gjate viteve 1965-1990 ku kishin filluar dhe rrallimet, te cilat kryhen nepermjet damkimeve qe kryhen nga inxhinieret e pyjeve dhe hiqet rreth 20 % e materialit drusor, qe arrin ne rreth 30 m³/ha. Ne rrallime shteti investon 250 Euro/ha. Prerja e lendes dhe e druve te zjarrit behet nga vete ndermarrja, por gradualisht po kalon ne procesin e tenderimit.

Vlen per t'u theksuar se si ne pyjet e Ohrit dhe ne zonat e mbrojtura hartohen planet e menaxhimit çdo 10 vjet dhe punimet kryhen mbi bazen e planeve te menaxhimit.

Veç aneve pozitive qe permendem, kohet e fundit vihet re nje centralizim i kompetencave, si rezultat i ketij centralizimi kane filluar dhe prerjet ilegale dhe po lulezon ne nje fare mase tregtia ilegale e materialit drusor per qellime perfitimi. Si rezultat i pagave te ulëta ka rene interesi per mbrojtjen e pyjeve nga administrata pyjore, ka mungese kompetencash etj. Ne u sugjeruam te bejne me teper perpjekje per decentralizimin ne sektorin e pyjeve dhe rritjen e kompetencave te Sherbimit Pyjor ne baze.

Megjithë problemet qe po lindin ne sektorin e pyjeve, ata endë kane gjendje shume te mire te pyjeve dhe vlen qe pervoja e tyre per menaxhimin e sipërfaqeve pyjore ne zonat e mbrojtura dhe ne sipërfaqet pyjore është e vlefshme edhe per pylltarinë tonë.

- kriteret nxiteses e lehtesueses per subjektet, qe investojne ne pyje, si te drejta ekskluzive e me afate te gjata prerjeje, ulje tarifash pyjore, etj;
- lejimi i koncensioneve te huaja, per aktivitetet pyjore komplekse, per ekonomi apo pjesë ekonomie;
- riorganizimi dhe rishikimi i statusit te Policise Pyjore, pajisja me logjistiken e duhur dhe trajtim i veçante ekonomik;
- permiresimi i procedurave te ankandit dhe vendosje e kriterëve rigorozet lidhur me aftesite profesionale dhe tekniken e punes, ndaj firmave konkuresive;
- ndermarrja e projekteve-pilot, per format e ankandit ne shfrytëzimin, sidomos te pyjeve te rinj (konkurenca vetem per prerje - nxjerrjen e lendes ne rruge apo destinacion, lehtesime subjekteve ne blerjen e materialit ne rruge, etj);
- dhenia, organeve pyjore e të drejtes absolute te kontrollit, ne te gjithë linjen e perdorim-konsumit te lendes se drurit;
- forcimi i masave penalizuese ndaj kundërvajtjeve ne pyje dhe i bashkepunimit te ndersjellte me organet gjyqesore, per vjeljen e vlerave monetare per demet në pyje.

Përvoja franceze në administrimin e pyjeve komunalë

- Sipas shënimeve të mbajtura para disa vitesh nga inxh. Ferdin Liçaj gjatë një takimi me kryetarin e bashkisë në Chamberie dhe kryetar i Federatës Rajonale të Pyjeve Komunalë -

Departamenti i Savojës

Ka gjashtë ndarje, që drejtohen nga një inxhinier pyjesh. Çdo teknikien ka 1000 ha pyje. Qendra e Shërbimit Administrativ është në Chamberi. Çdo vit shiten 200 000 m³ lëndë druri (65 % përdoret si lëndë punimi dhe 15 % i lihet komunës, kryesisht për dru zjarri). 95 % e ripërtëritjes është natyrore; 90 % e pyjeve shiten në këmbë.

Pengesat e qeverisjes në pyjet malorë janë: Stina e shkurtër e vegjetacionit; topografia e vështirë; ulja e çmimit të drurit; rreziqet natyrore (bora, gurët, etj.).

Orjentimi i politikave: Prodhimi; Mbrojtja; Pritja e publikut. Shteti duhet të ndihmojë për të realizuar mbrojtjen dhe pritjen e publikut.

Në çdo komunë pyllit i bëhet i njëjti shërbim, pavarësisht nga rrethanat ekonomike. Komuna ose shteti duhet të investojnë për pyjet. Sot komunat i paguajnë 10 % të buxhetit ONF-së. Nga ana tjetër, shteti paguan deri në plotësimin e 15 % të buxhetit, sepse ai është nxitësi i politikës kombëtare të pyjeve. Pylltarët janë shumë të lidhur me këtë system, por Evropa po shkon drejt politikës së rajonizimit.

Pyetje dhe përgjigje

1. Planet e menaxhimit

Planet e menaxhimit janë për 10-15 vjet, mesatarisht 15 vjet.

2. Ç'kuptojmë me sistem nacional?

Sistemi nacional ruan ekuilibrat sociale. Po ashtu, ky sistem u lejon njerëzve të lëvizin dhe të sjellin idë të reja.

3. Sa komuna mbulon rajoni juaj?

250 komuna. Një agjent pyjor mbulon 3 komuna ose 100 ha. Ai është i lidhur drejtpërdrejt me kryetarin e bashkisë dhe bën propozime për të gjitha punimet dhe veprimtaritë. Pastaj, vendimet i merr komuna.

4. Plani i menaxhimit që është 15 vjet i bën të nevojshëm planin njëvjeçar?

Në komunë paraqit çdo vit planin vjetor dhe kjo përbën vendimin vjetor të saj.

5. Plani i menaxhimit bëhet për 300 ha, dmth për një komunë?

Plani bëhet për çdo komunë dhe kjo kushton shumë. Ne tani po bëjmë plane për 1000-2000 ha.

6. Cili është roli i komunës në prerjen dhe shitjen e lëndës së drurit?

● Franca ka 36 000 komuna dhe ato pyje janë rreth 11 000, shumica në male. Për mbrojtjen dhe administrimin e tyre ka ligje të caktuara.

● Pyje franceze = 14 000 000 ha; publike = 4 000 000 ha dhe komunalë = 2 500 000 ha.

● Prodhimi vjetor i lëndës drusore është 24 000 000 m³ dhe nga pyjet komunalë 7 000 000 m³ (nga këto 4 500 000 lëndë druri).

● Pylli publik është më pak i rëndësishëm se ai privat. Pylli publik është kryesisht komunal. Ky duhet vënë në shitje artificialisht, ndërsa privatët e shesin sipas interesave të tyre. Pylli privat ka administrim më të thjeshtë.

● Pyjet komunalë janë organizuar në federata, të cilat i paraqit problemet pranë ministrive përkatëse (Bujqësisë, Financave, etj.). Aktualisht ka 5 federata të tilla. Federata Kombëtare e Pyjeve

Është komuna që vendos se kur do të bëhet prerja dhe shitja e lëndës së drurit. Ajo e shet drurin në këmbë dhe këtë ose ua jep banorëve ta bëjnë ose e bën me firma private dhe e nxjerr buzë rrugës.

7. Supervizorët janë të komunës apo të ONF-së?

Janë përfaqësues të ONF-së

8. A paguajnë banorët e komunës për drutë e zjarrit që marrin nga pylli?

Paguajnë një taksë të vogël ose i kryejnë shërbime komunës, siç është pastrimi dhe mirëmbajtja e pyllit.

9. A mund të na sqaroni suksesin që keni patur (Art. 5) sepse është i rëndësishëm për Shqipërinë.

Është pak a shumë ajo që thashë për pyjet malorë. Dëshira jonë është që pyjet të kenë të gjitha moshat. Vështirësia që kemi ne është që të na miratohet një plan ndihme nga shteti.

10. Nga të ardhurat e pyjeve komunalë, komuna derdh një pjesë në buxhetin e shtetit?

Komuna, në Savojë psh, merr 400 Fr/ha; nga këto 200 janë punimet, paguan ONF-në 40 Fr. Riinvestimet në pyje janë 50 %. Burim i vetëm kryesor i pyjeve komunalë është prodhimi i lëndës së drurit. Gjuetia u lihet banorëve.

Ka pyje shtetërorë që jepen me qira 100 Fr/ha dhe këto para i marrin komunat e zonës. Kjo bën që të ardhurat të jenë më të mëdha se ato të drurit.

Po pyjet private?

Pyjet private! Kjo është çështje e origjinës së pronës, por në Francë është edhe pronësia e kishës. Sipërfaqja e pyjeve privatë ka ardhur në rritje, duke fituar terren edhe në tokat bujqësore. Ka katër grupe që punojnë

përfaqëson çdo problem që u përket pyjeve. Ajo ka krijuar edhe një Institut Kombëtar, që merret me të gjitha botimet e nevojshme.

● Në Federatën Europiane të Pyjeve Komunalë bëjnë pjesë: Gjermania, Italia, Spanja, Çekia, Greqia, Franca, etj. Roli kryesor i Qendrës Europiane të Pyjeve Malorë është të organizojë promovimet politike, që lidhen me pyjet malorë për nivelin kombëtar dhe europian. Çdo dy vjet organizohen kolokiume për pyjet malorë.

● Komunat pyjore janë pronare të pyjeve komunalë. Ato votojnë për planet e menaxhimit, pastaj plani i menaxhimit miratohet përfundimisht nga prefekti.

● ONF ka 10 000 anëtarë rrogetarë. Në çdo rajon ka një agjent teknik, i cili merr kontakt me bashkinë. ONF -ja bën që të tregohen prodhimet pyjore. Punimet organizohen nga ONF-ja.



për pyjet privatë, por këtyre u shtohen edhe konsulentët privatë. Ligji pyjor francez detyron çdo pronar me mbi 25 ha, të paraqesë një plan menaxhimi. Puna më e madhe, që duhet të bëjnë pronarët privatë të pyjeve, është të mos e copëzojnë sipërfaqen pyjore, por të bashkohen, për një menaxhim të përbashkët. Kjo bën që pyjet të rakordohen me interesin e përgjithshëm. Mendimi im: "Duhet t'i kemi të dy llojet e pronësive: Private + Publike"

11. Sa privatë mbulon një konsulent?

Një qëndër konsultimi, me një konsulent dhe 11 teknikë, mbulon tre rajone.

12. Shërbimi këshillmor, paguhet nga shteti?

Po, plotësisht nga shteti (Ministria e Bujqësisë). Ne kemi një histori me ONF-në, si psh, për rrugët pyjore, fushat e lëndës drusore, programet e mjedisit, si "Natyra 2000", etj.

13. Ç'vëllim drusor prodhon një pronar privat?

200 m³/ha për halorët dhe 150 m³/ha për fletorët. Ka parcela të veçanta, që shkojnë deri në 800 m³/ha.

Rritja vjetore: Në nivelin e parë 200-250 m (plepi) shkon nga 15-20 m³/ha në vit; në nivelin 250-1500 m 6-8 m³/ha; në nivelin 1500 m 3 m³/ha dhe në nivelin mbi 1500 m³ bie akoma.

14. Ndihma e shtetit për pyjet privatë?

Nuk ka dallime nga shtetit për format e pronësive mbi pyjet. Në përgjithësi ndihma buxhetore shkon 40-45%. Sidoqoftë (kjo specifike franceze), ndihma nuk e kalon kurrë masën 80 %.

Duhet të sigurohet një sipërfaqe (vetëm ose disa pronarë) prej 4 ha që të pyllëzohet. Administrata ka të drejtën e zgjedhjes së llojit që do të mbjellë. Kur bëhen pyllëzime, ngurtësohen fonde nga privatët, për të siguruar dështimet që vijnë për faj të privatit. Shteti merr taksat nga pronarët privatë. Për 1 ha pyll merr 100 Fr dhe këto taksa i jepen komunës. Çdo njeri është i lirë për të shitur ose vetëm ose i organizuar në kooperativë; 70 % e drurit shitet në këmbë dhe 30 % në anë të rrugës. Ndryshimi i destinacionit nga pyll në tokë buke ndjek rregulla shume strikte. Qysh prej shumë vitesh kjo dukuri nuk ndodh, sepse kemi shumë toka bujqësore. Kur një fshatar mbjell toka bujqësore, për këtë ka një rregullore të veçanta.

Chamberi, maj 2001

Shënim:

Ky dokument protokallar, ndonëse me vonesë, i jepet lexuesit të "Kurorës" si informacion i shkurtër, për të ditur se si janë të orientuara politikat e pyjeve në Francë, e sidomos organizimi institucional i tyre.

XINA

trajtimi dhe përdorimi

Nga AHMET MEHMETI



Në larminë e madhe bimore të vendit tonë dallohen drurët dhe shkurret zbukurose, si bushi, mersina, marja, urthi, rrushkulli, etj., por ajo që ka më shumë vlera

estetike dhe kërkohet është xina (*Pistacia lentiscus* L.). Vlerat estetike të xinës konsistojnë në formën çiftpendore të gjethes së përbërë, gjelbërimin e vaçantë, shkëlqimin karakteristik dhe ndjenjën e freskisë që ofron. Bisqet e saj të hollë me gjethë, me ose pa degëzime, preferohen shumë si përbërës të buqetave me lule nga më të ndryshmet, që kanë përdorim të gjerë në festat tradicionale, në bare e restorante, etj.

Si material i gjelbër (biomasë) për eksport, bisqet me gjethë të xinës priten në terren jo më shumë se 50 - 60 cm të gjatë, me moshë dyvjeçare e lart. Vjelja kryhet me gërshërë krasitëse (si të pemëve frutore e vreshtave) sipas rregullave teknike, duke lënë në bimë kërcellin e mjaftueshëm për shpërthimin e bisqeve të rinj, që do të shtojnë biomasën në vitet pasardhëse për sigurimin e një prodhimi të qëndrueshëm e cilësor. Xinës, ndryshe nga mersina, bushi dhe bimët e tjera zbukurose të ngjashme

me të, nuk rekomandohet t'i bëhet ricungim (me përjashtim të rasteve kur është e degraduar). Për shtimin e prodhimit të biomasës së xinës mjafton vetëm krasitja. Rekomandohet të vilet çdo vit rreth 30 % e biomasës së gjelbër; në raste shumë të mira të kushteve tokësore e klimatike, jo më shumë se 50 %.

Gjatë vjeljes në pyll nuk rezultojnë material mbeturinë, gjë që ndikon në shmangien e zjarreve në zona me thatësi, sidomos në masive me shkallë mbulimi të madhe, të prirura për dëme nga zjarret.

Materiali i gjelbër bruto transportohet brenda ditës në vendet e përpunimit sipas standardeve europiane për eksport dhe ruhet në dhoma frigoriferike në temperaturat 5°C.

Tani për tani xina zë përqindjen më të madhe për eksport ndërmjet bimëve zbukurose.

Nga ana teknike 25 - 30% e materialit të gjelbër bruto rezultojnë mbeturinë teknologjike (pas përpunimit).

Probleme silvikulturore dhe ekologjike

Nga vëzhgimet shumëvjeçare, nga Lezha deri në Sarandë, del se ky lloj me vlera të jashtëzakonshme peizazhiste, me rëndësi të veçantë për mbrojtjen nga gërryerjet dhe për eksport, është lënë në mëshirë të fatit. Nuk është kryer asnjë lloj punimi për ta mbrojtur nga plakja dhe zjarret, prë e të cilave janë masive të mëdha çdo vit. Në regjistrat e inventarizimit dhe planet e mbarështimit pothuaj nuk figuron, kur në terren ndodhen me dhjetra mijë hektarë. Është emergjent studimi i këtij lloji mbi baza shkencore.

Masë silvikulturore shumë e dobishme për masivet me xinë, krahas krasitjes, është pyllëzimi me pisha mesdhetare me skema të rralla. Hijezimi veror ndihmon mjaft për rritjen e cilësisë së materialit të gjelbër për eksport, shmang zverdhjen e gjethëve nga rrezatimi i fortë diellor, duke përmirësuar vlerat estetike.

In the framework of the Bill "On Forests"

INTENSIFYING THE REFORM IN FORESTS

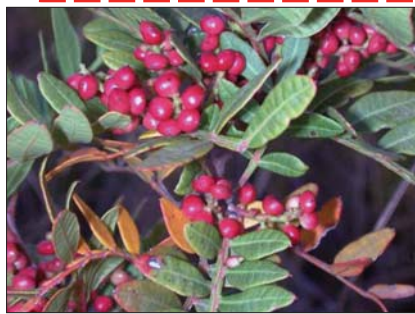
The National Association in cooperation with the Regional Federations have carried out intensive activities as well as kept correspondence with the Ministry, Prime Minister and the Parliament, trying to address two main concerns: **the one of the intensive destruction of forests in the whole country as well as the farmers' requests for their rights on the property of forests.** These concerns, if harmonized with the policies, reforms and laws lead to the prevention of further destruction of the forests. **We insist that in forests the problems before being legal are political. It is asked a big political change which would be followed by an insightful reform on property, which would later on be supported by a law on forests administration in all the forms of property.**

The National Association of Communal Forests requests that before this bill is sent for approval, a proposal should be addressed to the Government to implement a complete reform on forests in these directions:

- Clear political declaration for the reform on forest land as the most important national reform that complements the privatization of the agricultural land, by thus completing the three components of the agricultural farm (agricultural, forest and pasture land) and legalizing the traditional users of forests and pastures which constitute the poorest part and the ones who have the least of land in Albania.
- The drafting of the national program on forests that includes the documentation of the declaration for 700 thousand ha of forests that will be transferred to the communes. The strategy of the reforms, the role of the state, communities and individuals in the management of forests by avoiding the state as the manager.
- The legal framework should provide sustainable management and income from the use of communal forests and pastures, medical herbs and hunting, by transferring the collection of taxes and tariffs for all the timber and non-timber productions to the competences of local government units.
- The establishment and functioning of the Consulting Services to assist the farmers in the sustainable management of communal forests and pastures.

By Dibër, Kukës, Korçë, Berat, Elbasan, Shkodër,
Lezhë Regional Federations.
National Association of Communal Forests and
Pastures, Tirana.

Page 1, 2



XINA

(*Pistacia lentiscus* L.)

Treatment and use as decorative plant

Out of the great variety of the Albanian flora we can distinguish the decorative woods and bushes

such as *buxus*, (mersina, marja), blight, (rushkulli), etc., but with more aesthetic values and very demanded in the market is xina (*Pistacia lentiscus* L.). Its values consist in its leaves, its special greening, characteristic glow and the feeling of freshness that it offers. Its thin trusses with leaves, with or without ramifications, are preferred a lot for various bouquets with other beautiful flowers, that can be used widely in traditional feasts in bar and restaurants, etc ...

Page 7

KURORA E GJELBËR

Botim i Shoqatës Kombëtare të Pyjeve Komunalë, Tiranë

Kryeredaktor: AHMET OSJA

Zv.kryeredaktor: FERDIN LIÇAJ

Redaksia: Z. Ymeraj, M. Kotro, H. Kola, A. Postoli, Th. Lako, Gj. Fierza, E. Kullaj, R. Hymetllari, A. Mehmeti, Y. Metaj, R. Ndreu, V. Hoxha

Art designer: V. Hoxha

Adresa: Rruga "Sami Frashëri", Nr. 4, Tiranë

Mobile: 068 23 23 360; 069 21 11 333; 068 21 42 098

e-mail: kurora_gjelber@yahoo.com

velihoxha@yahoo.com



On the conservation of forest resources

By Prof. Dr. MIHALLAQ KOTRO, Faculty of Forest Sciences, Tirana

The scanning and analysis of the reality of our forest resources according to the National Inventory of 2004, still unknown to the public, report for their unhealthy state, consequence of a variety of factors, among which the abusive cuts known by the term "illegal cuts". These phenomena appeared after the '90s and incited further by the commercial interests of some individuals for illegal profit as well as the low economic level of the inhabitants of the rural and forest areas, they are "gangrening" not only the actual forests but also put a question mark to their futurity.

Amongst the strategic alternatives to overcome the challenges of Albanian Forestry for the present and the perspective developments, a range of packages are created, which contain measures aiming at the gradual deceleration and later on at the total avoidance of this phenomenon. It should be accepted that the results have been and continue to be far from what is desired ...

Page 3



PROTECTED AREAS, PRIORITY FOR 2007

Eng. NIHAT DRAGOTI, in MMPAU, Tirana

It is foreseen to double the area of Protected Areas (PA) for the period 2005-2009, guaranteeing not only their protection but also their further development based on ecological principles. Studies undertaken by MMPAU aim at extending the network of PAs from 6.4 % (September 2005) to 15.8 % (in 2009), or exceeding the objective of doubling the area. As a long term objective (in 2015) these areas will cover approximately 20 % of the general area of the country thus reaching the level of EU countries.

During 2006, studies have been undertaken to declare as new protected areas Dajti mountain with an area over 29 thousand ha. Other studies have concluded in declaring as protected areas: "Divjakë-Karavasta", "Llogara-Karaburun", "Mali me Gropa-Bizë-Martanesh", "Mali i Krujë-Shtamë", "Shëngjin-Ishëm" and "Mali i Shebenikut", with a general area of approximately 147 thousand ha ...

Page 4



The International Land Coalition is a global alliance of intergovernmental, governmental and civil-society organizations. The Coalition works together with the rural poor to increase their secure access to natural resources, especially land, and to enable them to participate directly in policy and decision-making processes that affect their livelihoods at local, national, regional and international levels.

ZALLDARDHA

In the focus of Natural Resource Development Projects

Dardha with its villages are located 20 degrees and 18 minutes longitude and 41 degrees and 48 minutes latitude. It has a width of 6.5 km from Kaca Hill in Fushë të Madhe, 7 km from Maja e Madhe until Drini i Zi river, in Zalldardhë. Its surface area is about 45 km². Along the shore of Drinit të Zi lie the lowlands of Dardha, an area where the traditional agricultural plants are cultivated.



The Natural Resources of Zalldardhes are very abundant.

* The plantations of the natural hazelnuts – very productive.

* The plantations of the walnuts that lie in the suburbs of Vile, Tartaj, Lashkize, Shenlleshen, Lugjej villages – good productivity.

* Water resources of Lashkiza with over 200 liters per second.

* Variety of natural plants, medical herbs and natural pastures that lie from the altitude 357 up to 1787 m above the sea level.

* Opportunity of development of the mountainous, family and culture tourism.

* Agricultural products biologically clean ...

Page 5



Connecting People's Capacities

